



Střední škola,
Dětský domov a Školní jídelna,
Velké Heraltice,
příspěvková organizace

**Výroční zpráva o činnosti
a hospodaření školského
zařízení
za rok 2020**



Zpracoval(a): Mgr. Tomáš Široký

Datum: 21. února 2021



Zavedli jsme systém environmentálního řízení a auditu



OBSAH

ZPRÁVA O ČINNOSTI A HOSPODAŘENÍ ŠKOLSKÉHO ZAŘÍZENÍ

	<i>Úvodní slovo</i>	4
a)	<i>Základní údaje o škole</i>	5
	1. Hlavní účel a předmět činnosti.....	6
	1.1 Vzdělávací program školy.....	6
	1.2 Klima školy.....	7
	1.3 Zařízení školy.....	7
	2. Stupně řízení.....	8
	3. Přehled oborů vzdělání v souladu se zápisem ve školském rejstříku.....	9
	4. Rámcový popis personálního zabezpečení činnosti školy.....	9
	5. Údaje o přijímacím řízení	10
	6. Údaje o výsledcích vzdělávání žáků podle cílů stanovených školními vzdělávacími programy a podle stupně vzdělání.....	11
	7. Zpráva o činnosti dětského domova a internátu.....	17
b)	<i>Vyhodnocení plnění úkolů – krátkodobých a dlouhodobých cílů</i>	22
c)	<i>Rozbor hospodaření příspěvkové organizace</i>	23
	1. náklady, výnosy a výsledek hospodaření, návrh rozdělení zlepšeného výsledku hospodaření	23
	2. čerpání účelových dotací ve členění dle jednotlivých poskytovatelů a účetních znaků, včetně vyhodnocení jejich čerpání a informací o případné nedočerpané výši a důvodech nevyčerpání	26
	2.1 výnosy v hlavní činnosti v členění na státní rozpočet, rozpočet zřizovatele, další poskytnuté dotace dle jednotlivých účelových znaků, vyhodnocení jejich čerpání, informace o případné výši nedočerpaných prostředků a důvodech jejího nevyčerpání, vlastní příjmy vč. rozboru a hodnocení možnosti jejich opakování a vývoje v dalších letech	26
	2.2 náklady v hlavní činnosti – analýza čerpání prostředků hodnoceného roku, rozbor položek, které se významně podílejí na celkové výši výdajů – energie, opravy, služby, materiálové náklady	29
	2.3 výsledek hospodaření – rozbor dosažení výsledku hospodaření v hlavní a doplňkové činnosti včetně komentáře, informace o jeho krytí, návrh na rozdělení do peněžních fondů organizace	32
	3. mzdové náklady, průměrný plat v návaznosti na počet zaměstnanců a zdroje financování, přehled o uskutečněných zahraničních pracovních cestách	33
	4. plnění plánu hospodaření v případě, že rozdíl mezi schváleným plánem a skutečností bude činit více/méně 10%	34
	5. péče o spravovaný majetek, investiční činnost, údržba a opravy, majetek včetně informace o jeho inventarizaci, informace o pronájmech svěřeného nemovitého majetku a o případných pojistných událostech	35
	6. vyhodnocení přínosu doplňkové činnosti – dle jednotlivých okruhů doplňkové činnosti v návaznosti na zřizovací listinu	38
	7. peněžní fondy – údaje o stavech, tvorbě, čerpání a krytí jednotlivých peněžních fondů, včetně jejich zapojení do hospodaření v daném roce, informace o rezervaci volných zdrojů na použití v následujících letech, informace o prostředcích vyčleněných na případné spolufinancování akcí reprodukce majetku navržených ke schválení z rozpočtu MSK	39
	8. pohledávky – celkový objem pohledávek v návaznosti na výkazy, rozpis a vyčíslení nejvýznamnějších položek, vyhodnocení pohledávek po lhůtě splatnosti, příčiny jejich vzniku a návrh řešení	43
	9. závazky – celkový objem závazků v návaznosti na výkazy, příčiny jejich vzniku a návrh řešení	44
d)	<i>Výsledky kontrol</i>	45
e)	<i>Vyhodnocení plnění povinného podílu dle zákona č. 435/2004 Sb., o</i>	45 2



zaměstnanosti, ve znění pozdějších předpisů.....

- f) *Poskytování informací podle zákona č. 106/1999 Sb., o svobodném přístupu k informacím, ve znění pozdějších předpisů.....* 45
- g) *Informace o termínu a způsobu seznámení zaměstnanců příspěvkové organizace se zprávou o činnosti, údaj o projednání školskou radou, termín, kdy byla/bude zpráva školské radě předána k vyjádření.....* 46
- h) *Informace o závodním stravování zaměstnanců organizace, způsobu zajištění stravování, informace o uzavřené smlouvě o závodním stravování, zajištění stravování v době prázdnin, kalkulaci výši stravného a vyčíslení jednotlivých nákladů (cena oběda, náklady organizace, příspěvek FKSP, náklady hrazené strážníkem).....* 47



Úvodní slovo ředitele

„HLAVNĚ ZDRAVÍ“.

Na začátku roku 2020 naše školské zařízení „žilo“ uzavíráním klasifikace za 1.pololetí, přípravou jarních prázdnin a také zúčtováním hospodaření za rok 2019. A nikdo z nás netušil, s čím se budeme potýkat za pár měsíců.

Většina z nás se nesetkala s tím, aby se nám během chvíle převrátil náš život i život ostatních naruby. Zavírání škol, distanční výuka, omezená činnost dětských domovů, testování a trasování, to byly pojmy, které zasáhly do našich životů a do života celé naší společnosti. A k tomu strach z neznámého, strach o naše zdraví i zdraví blízkých.

A nebylo toho málo. Přejít na distanční výuku nejen na naší škole, ale současně pomoc s výukou žáků mateřské a základní školy, kam docházejí děti našeho dětského domova. Testování celého dětského domova. Zvýšené hygienické požadavky, roušky, omezený pohyb. A spousta dalších překážek, se kterými jsme se ještě nesetkali.

Věřím, že když jsme zvládli nástup jarní epidemie se všemi omezeními, zvládneme i dny a měsíce příští. Společně se nám to podaří, tak jak jsme se vypořádali s náročnými výzvami i v minulém období.

Když jsem minulý školní rok tyto řádky psal, vůbec by mě nenapadlo, že tak rychle vyměním slovo „stabilita“ za slovo „normální“.

Do následujících dnů nám všem přeji hlavně hodně zdraví, optimismu a neutuchající víru v to, že to společně zvládneme.

*Mgr. Tomáš Široký
ředitel školského zařízení*



a) Základní údaje o škole



Na základě rozhodnutí ministerstva školství, mládeže a tělovýchovy a podle § 13 odst. 2 a § 13b odst. 3 a odst. 9 zákona č. 564/1990 Sb., o státní správě a samosprávě ve školství, ve znění pozdějších předpisů, se mění zařazení do sítě škol, předškolních zařízení a školských zařízení s účinností od 1. 1. 2006 název školy *Speciální školy a Dětský domov, Velké Heraltice, Opavská 1*, se mění:

Název zařízení:

*Střední škola, Dětský domov a Školní jídelna,
Velké Heraltice, příspěvková organizace*

Identifikátor zařízení: **600 026 787**

Právní forma : **Příspěvková organizace**

IČO: **47813571**

Adresa: **Opavská 1**

747 75 Velké Heraltice

www.ddheraltice.cz, e-mail: skola@ddheraltice.cz

Zřizovatel: Moravskoslezský kraj, 28. října 117, 702 18 Ostrava

Právní forma: kraj, IČO: 70 890 692

Ředitel zařízení, jméno, příjmení: Mgr. Tomáš Široký

Datum zařazení do sítě škol: 13. prosinec 2001

Datová schránka: p3mfsmf



Škola sdružuje:

- | | |
|---|-------------------------|
| 1. Střední školu | IZO: 108 035 905 |
| a) Zahradnické práce se zaměřením na květinářské a aranžérské práce | |
| b) Praktickou školu dvouletou | |
| c) Potravinářská výroba se zaměřením na cukrářskou výrobu | |
| 2. Internát | IZO: 108 035 794 |
| 3. Dětský domov | IZO: 150 070 411 |
| 4. Školní jídelnu | IZO: 102 932 964 |

Údaje o vedení školy

Mgr. Tomáš Široký – ředitel školského zařízení
Ing. Gabriela Sglundová – zástupce statutárního orgánu
Mgr. Lucie Škarpová – zástupce ředitele pro DD
Ing. Hana Maruszaková – účetní školského zařízení
Zuzana Hadáčová – hospodářka školského zařízení

1. Hlavní účel a předmět činnosti

Základní cíl naší organizace

- výchova a vzdělávání žáků s takovými rozumovými nedostatky, pro které se nemohou s úspěchem vzdělávat v základní škole nebo v základní škole praktické, rozvíjet osobnost každého žáka, aby byl schopen samostatně myslet, svobodně se rozhodovat a projevovat se jako demokratický občan, to vše v souladu s obecně uznávanými životními a mravními hodnotami
- připravit naše žáky a studenty na co nejméně bolestný „vstup do života“ při ukončení ústavní výchovy a odchodu z našeho zařízení

Prostředky k dosažení cíle:

1. 1 Vzdělávací program školy

Základním prostředkem k dosažení cílů je:

- poskytování základního vzdělání, plnění vzdělávacího programu základní školy praktické nebo základní školy speciální
- výchova a vzdělávání a zájmová činnost žáků v době mimo vyučování a v době školních prázdnin
- poskytování celodenní výchovy a ubytování žákům v DD a internátě
- poskytování středního odborného vzdělání ukončeného úspěšným vykonáním závěrečné zkoušky v odborném učilišti
- poskytování odborné přípravy v učebních oborech s upravenými učebními plány žákům, kteří úspěšně ukončili devátý ročník základní školy speciální
- připravování pro výkon povolání odpovídajících příslušnému učebnímu oboru

6



- poskytování přípravy pro výkon jednoduchých činností žáků, kteří jsou schopni samostatně pracovat, ale jejichž pracovní a společenské uplatnění musí být řízeno jinými osobami
- příprava žáků, kteří úspěšně ukončili základní školu praktickou a dále žáky, kteří ukončili povinnou školní docházku v nižším než devátém ročníku základní školy praktické, případně základní školy speciální, v odůvodněných případech žáky, kteří ukončili neúspěšně devátý ročník základní školy, na studium v praktické škole
- příprava žáků, kteří splnili povinnou školní docházku na základní škole praktické nebo speciální,
- zabezpečování stravování žáků a pracovníků školy ve školní jídelně

1.2 *Klima školy*

- zaměřit se na celkové kulturní prostředí školy, na kvalitu řízení a na systém mezilidských vztahů, ten je dán především vztahy mezi učiteli a žáky, mezi učiteli a ostatními pracovníky školy, učiteli a rodiči, vztahy mezi vedením školy a pedagogickým sborem a v neposlední řadě i mezi žáky samotnými
- rozvíjet loajalitu ke škole, která je dána podporou cílů školy a zájem o vše, co s prací školy souvisí
- vytvářet na škole atmosféru, kdy veškeré iniciativní návrhy učitelů jsou projednávány, zvažovány, popřípadě finančně, materiálně a organizačně zabezpečovány

1.3 *Zařízení školy*

Vybavení školy:

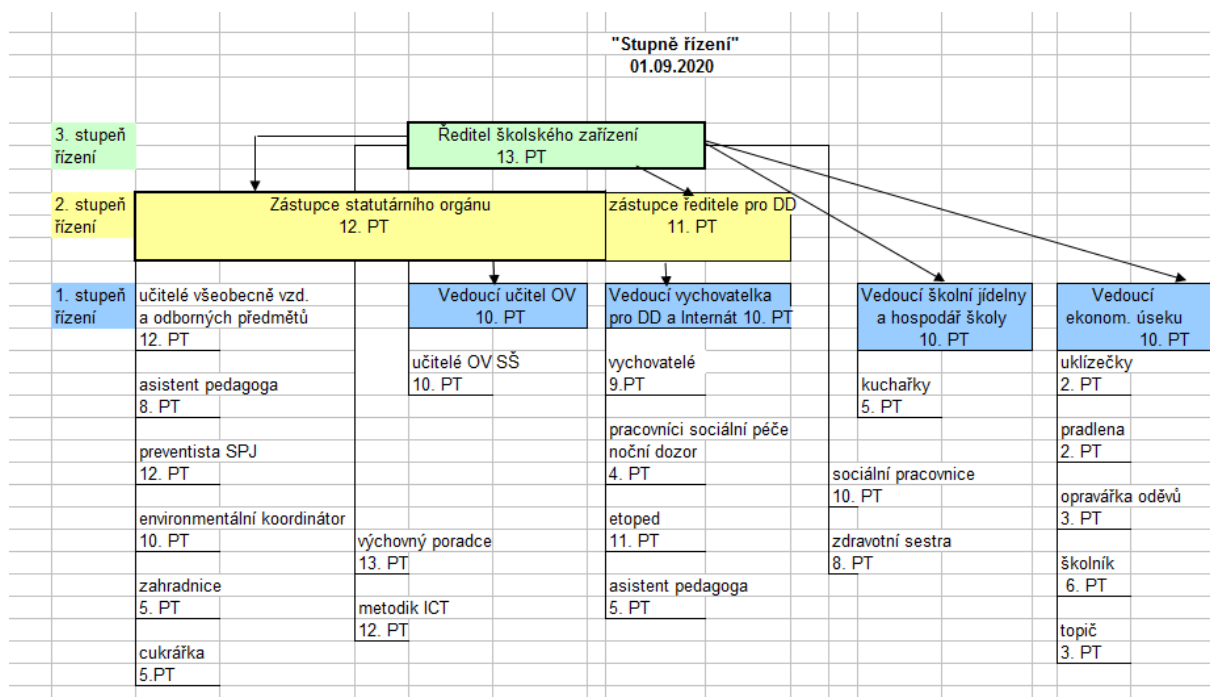
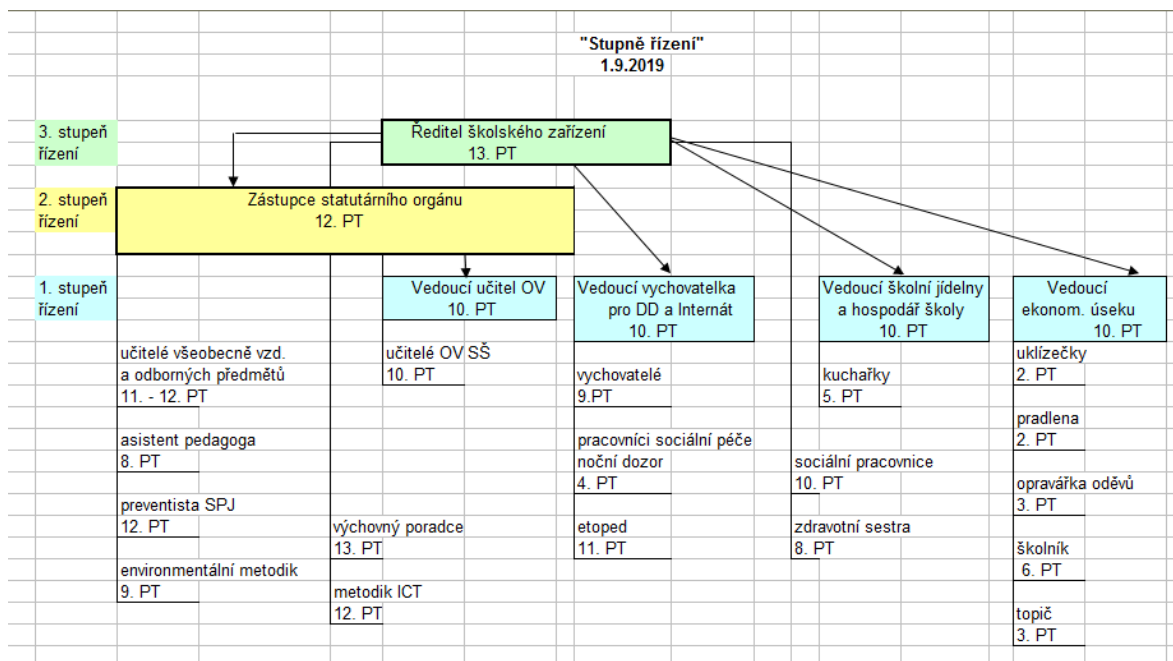
- školní rok 2019/2020: 5 tříd na střední škole (1.Zh, 2.Zh + 3. Zh, 1.PV, 2. PV, 3. PV) a 2 třídy na praktické škole dvouleté, počítačová učebna, učebna cvičné kuchyně, 2 místnosti posilovny, tělocvična, dřevodílna, kovodílna, keramická dílna, školní knihovna, počítačová knihovna, žákovská knihovna, relaxační místnost, terapeutická dílna.
- školní rok 2209/2021: 6 tříd na střední škole (1.Zh, 2.Zh, 3.Zh, 1.PV, 2. PV, 3. PV) a 3 třídy na praktické škole dvouleté (1.PrŠ, 2.PrŠa, 2.PrŠb), počítačová učebna, odborná učebna cvičné kuchyně PrŠ dívky, učebna odborných činností PrŠ chlapci, 2 učebny odborného výcviku oboru vzdělání Potravinářská výroba, zahradnictví pro výuku odborného výcviku oboru vzdělání Zahradnické práce, 2 místnosti posilovny, tělocvična, dřevodílna, kovodílna, keramická dílna, školní knihovna, počítačová knihovna, žákovská knihovna, relaxační místnost, terapeutická dílna.



Velké plány máme i se zámeckým parkem, který je také využíván pro doplňkové činnosti při výuce. Začali jsme s budováním broukoviště a chceme zde zřídit přírodní učebnu, kterou bychom využívali nejen pro výuku EVVO, ale i pro další činnosti v dopoledních i odpoledních hodinách.



2. Stupně řízení





3. Přehled oborů vzdělání v souladu se zápisem ve školském rejstříku

V aktuálním školním roce škola zajišťovala služby v resortu vzdělávání a výchovy mládeže v tříletých oborech středního vzdělání s výučním listem a v dvouleté praktické škole střední vzdělání.

Střední škola:

Zahradnické práce

- ŠVP pro obor vzdělání Zahradnické práce, č.j.:550/2010, s platností od 31.srpna 2010 – „Estetikou k budoucnosti“

Potravinářská výroba

- ŠVP pro obor vzdělání Potravinářská výroba, č.j. ddh/975/2017, s platností od 31. srpna 2017 – počínaje 1. ročníkem – „Cukrářská výroba“

Praktická škola dvouletá :

- ŠVP pro obor vzdělávání – Praktická škola dvouletá, č.j.: DD/573/2012, s platností od 31. srpna 2012 – „Škola pro život“

4. Rámcový popis personálního zabezpečení činnosti školy

počty pracovníků-osob

Školní rok	2018/2019	2019/2020
Pedagogů + vychovatelů (celkem)	29	35
Učitelů + asistent pedagoga	11	12
Učitelů OV	5	6
Vychovatelů	13	17
Nepedagogů (celkem)	19	19
Ostatní (správní + THP)	16	16
Pracovníci školních jídelen	3	3
Zaměstnanců	48	54

odborná a pedagogická způsobilost pedagogů ve školském zařízení vyjádřena v %:

rok	2017/2017	2018/2019	2019/2020
%	100	100	98

odborná a pedagogická způsobilost v teoretické výuce vyjádřena v %:

rok	2017/2018	2018/2019	2019/2020
%	100	100	98

odborná a pedagogická způsobilost v praktické výuce vyjádřena v %:

rok	2017/2018	2018/2019	2019/2020
%	100	98	98

odborná a pedagogická způsobilost vychovatelů vyjádřena v %:

rok	2017/2018	2018/2019	2019/2020
%	100	98	98

aprobovanost výuky cizích jazyků

- PrŠ dvouleté - učitel je bez aprobace

pohyb zaměstnanců

subjekt	nastoupili		odešli do jiného školské zařízení		mimo školství		do důchodu	
	2018/2019	2019/2020	2018/2019	2019/2020	2018/2019	2019/2020	2018/2019	2019/2020
SŠ	3	1	0	0	0	1	0	0
DD	3	4	2	0	0	1	2	0
Správní	0	1	0	0	0	1	0	0

počet pracovníků v důchodovém věku	2018/2019	2019/2020
	1	1

typ studia, zaměření

- Magisterské studium sociální pedagogiky – vychovatelství
- Studium sociální pedagogiky – patologie a prevence
- Studium technologie a hygieny provozu
- Studium speciální pedagogiky pro kvalifikované učitele praktického vyučování, odborného výcviku, mateřských škol a pro vychovatele
- Studium speciální pedagogiky pro 2. stupeň ZŠ a SŠ a společenské vědy se zaměřením na vzdělávání
- Studium sociální práce
- Studium speciální pedagogiky a společenské vědy se zaměřením na vzdělávání

5. Údaje o přijímacím řízení

Přijímací zkoušky se na našem zařízení nekonaly. Všichni uchazeči, kteří splnili podmínky přijetí dané zákonem, byli přijati.

Střední škola

Obor vzdělání	počet přihlášek		počet přijatých žáků	
	2019/2020	2020/2021	2019/2020	2020/2021
1. Zahradnické práce	6	11	6	11
2. Potravinářská výroba	14	9	14	9
3. PrŠ dvouletá	2	6	2	6
celkem	22	26	22	26

Údaje o volitelných, nepovinných a zájmových útvarech

V tomto školním roce jsme neprovozovali žádné zájmové úvary ve škole.



6. Údaje o výsledcích vzdělávání žáků podle cílů stanovených školními vzdělávacími programy a podle stupně vzdělání

Úvod

Kvalitní výchovně-vzdělávací práce, inovace ve výuce i výchově, promyšlený systém dalšího vzdělávání pedagogických pracovníků a s ním neustále zvyšování odborné a pedagogické způsobilosti našich pedagogů a vychovatelů, to je dnes již samozřejmost školského zařízení, která chce být úspěšnou a rozvíjející se. Ale co je nové a dnes velmi důležité, to jsou rámcové vzdělávací programy a na ně navazující školní vzdělávací programy jednotlivých škol.

Máme zpracovaný ŠVP pro obor vzdělání Zahradnické práce (41-52-E/01) – **Estetikou k budoucnosti**, ŠVP pro obor vzdělání Potravinářská výroba (29-51-E/01) – **Cukrářská výroba**, ŠVP pro obor vzdělání Praktická škola dvouletá (78-62-C/02) – **Škola pro život**.

Střední škola k 10. 6. 2020 (závěrečné zkoušky)

obor vzdělání	počet žáků - absolventů
Zahradnické práce	5
Potravinářská výroba	2
Praktická škola dvouletá	0

Rizikové chování v našem zařízení

1. Záškoláctví

Oproti minulému školnímu roku se situace velmi zlepšila. Přesto se najdou žáci, kteří se vyhýbají svým povinnostem. S nimi je individuálně pracováno. Je kontaktována rodina a celý problém se intenzivně řeší.

EVVO

Základní cíle plánu EVVO

- rozvíjet u žáků schopnosti uvažovat v souvislostech
- pracovat se znalostmi a dovednostmi žáků z oblasti životního prostředí
- učit žáky respektovat přírodu
- rozvíjet u žáků vnímání hierarchie životních hodnot a životního stylu ve smyslu udržitelného rozvoje



skupiny

- žáci odborného učiliště
- žáci na internátě
- pedagogičtí a výchovní pracovníci
- nepedagogičtí pracovníci

Program EVVO je na následující čtyři školní roky zaměřen na životní prostředí a prostředí pro život, dále budeme pokračovat v činnostech odpadového hospodářství. Hlavním cílem je, aby žáci školy zlepšili prostředí ve škole a jejím okolí a v rámci možností pečovali o životní prostředí.

Oblast výchovně-vzdělávacího procesu

- hlavní téma: ***životní prostředí a prostředí pro život***
- do jednotlivých předmětů včetně odborného výcviku je možné zařazovat například tato témata:
 - životní prostředí jako pojem
 - životní prostředí jako součást běžného života aktivního občana
 - význam životního prostředí
 - životní prostředí pro další generace
 - prostředí pro život jako pojem
 - prostředí pro život jako součást životních hodnot aktivního občana
 - kultura bydlení v souvislosti ekonomické, sociální a environmentální
 - kultura veřejných prostranství jako postoj demokratického a svobodného rozhodování ve vlastním i veřejném zájmu v souladu s právem a s principy
 - estetika a prostředí pro život jako součást rozvoje kompetencí znalostí a dovedností

Podle charakteru předmětu a typu hodiny je možné využít různé formy, útvary a metody. Například slohová práce, referát, vycházky do přírody, výlety, exkurze.

- vhodně zařadit ekologické a environmentální problematiky do tematických plánů a výuky jednotlivých předmětů
- nosný předmět pro environmentální výuku je ekologie, estetická výchova, výchova k občanství, praktická cvičení, odborný výcvik
- v těchto předmětech žáci provádí některé činnosti zaměřené na životní prostředí, ekologii a environmentální výchovu
- rozbor společenstev v areálu školy, botanická vycházka, zoologická vycházka, posouzení ekologické situace v okolí školy, posouzení estetické situace v okolí školy, chodeb, tříd zahradnických procesů, sledování filmů na téma životní prostředí

Průběh programu

Program je určen pro žáky střední školy. Žáci a učitelé spolu aktivně spolupracují a velká část ekonomických, sociálních a environmentálních odpovědností je ponechána žákům. Žáci jsou¹²



povzbuzování ve své aktivní roli demokratického občanství a jsou vedeni k odpovědnosti za svoje jednání.

1. Žákům naší školy průběžně poskytovat znalosti, dovednosti a návyky potřebné pro ochranu životního prostředí.
Termín: trvale
Odpovídá: koordinátor EVVO
Spolupráce: pedagogičtí pracovníci a asistenti pedagogů
2. Zatraktivnit a udržovat společně s žáky okolí tříd, chodby, interiéry i venkovní prostory.
Termín: průběžně
Odpovídá: koordinátor EVVO
3. Vhodnou formou zvyšovat informovanost a kvalifikaci učitelů, učitelů OV a vychovatelů v oblasti ekonomické, sociální a environmentální odpovědnosti.
Termín: průběžně
Odpovídá: vedení SŠ, DD a ŠJ
Spolupráce: koordinátor EVVO
4. Zachovávat či dokonce zlepšovat životní prostředí pro další generace v areálu ,SŠ, DD a ŠJ i v jeho těsném okolí
Termín: trvale
Odpovídá: pedagogičtí pracovníci, nepedagogičtí pracovníci
5. Dle projektu pokračovat v realizaci projektu parkových úprav areálu SŠ, DD a ŠJ
Termín: průběžně
Odpovídá: Ing. Gabriela Sglundová
Spolupráce: koordinátor EVVO, učitele OV
6. Vyhodnotit Roční prováděcí plán EVVO a jeho hodnocení začlenit do výroční zprávy školy.
Termín: červen 2017, červen 2018, červen 2019, červen 2020
Odpovídá: koordinátor EVVO
7. Problematiku rozvoje aktivního občanství, vytváření předpokladů pro solidární společnost, udržitelný rozvoj a demokratické vládnutí a problematiku ochrany životního prostředí používat ze zpracovaných Školních vzdělávacích programů..
Termín: trvalý
Odpovídá: koordinátor EVVO a ŠVP
8. Průběžně školu vybavovat metodickými materiály, vhodnými časopisy a literaturou potřebnou k EVVO. Vždy posoudit přínos těchto materiálů vzhledem k průběhu programu a intelektu žáků.
Termín: průběžně
Odpovídá: koordinátor EVVO
Spolupráce: učitelé
9. Iniciovat soutěže a pobyty s tematikou ochrany životního prostředí a udržitelného rozvoje.
Termín: průběžně
Odpovídá: koordinátor EVVO
Spolupráce: učitelé
10. Pokračovat v třídění odpadu – plasty, papír, použité baterie
Termín: trvale
Odpovídají: zaměstnanci školského zařízení
Spolupráce: koordinátor EVVO



Ze ŠVP

Enviromentální výchova

- vede k uvědomování si podmínek života a nebezpečí při jeho ohrožování
- přispívá k poznávání a chápání souvislostí mezi vývojem lidské populace a vztahy prostředí v různých oblastech světa
- poskytuje znalosti, dovednosti a pěstuje návyky nezbytné pro každodenní jednání občana vůči prostředí
- učí hodnotit objektivnost a závažnost informací týkajících se ekologických problémů
- vede k odpovědnosti ve vztahu k biosféře, k ochraně přírody a přírodních zdrojů
- podněcuje aktivitu, tvořivost, toleranci, vstřícnost a ohleduplnost ve vztahu k prostředí
- přispívá k utváření zdravého životního stylu a k vnímání estetických hodnot prostředí
- směřuje k vlastní odpovědnosti za své jednání a aktivnímu podílu na řešení environmentálních problémů
- chápe význam životního prostředí pro člověka a jedná v duchu udržitelného rozvoje

Je realizována ve vzdělávacích oblastech:

- Vzdělávání pro zdraví
- Estetické vzdělávání
- Jazykové vzdělávání
- Základy zahradnické produkce
- Základy ovocnictví a zelinářství
- Základy sadovnictví a květinářství

1. Učení v přírodě

Součástí školního areálu je velký park, kde probíhá výuka v takzvané „Zelené učebně“

Přírodní učebna EVVO, která sestává z malého kamenného kruhového ohniště jako centrálního bodu, laviček a je doplněna vysázenou zelení. Součástí „zelené učebny“ je „broukoviště“ a nově také „hmyzí domeček“. Součástí „zelené učebny“ jsou mobilní nádoby s osázenou zelení na estetizaci interní plochy veřejného prostranství.

Celá přírodní učebna je v souladu s tezemi stálého programu EVVO a vychází z konkrétních potřeb nejen našeho ŠVP, ale i ze samé podstaty – poznání a ochrany naší přírody.

2. Výuka žáků střední školy oboru vzdělání zahradnické práce v prostorách skleníků v areálu školského zařízení

Žáci se učí:

- pěstovat a ošetřovat různé druhy zeleniny
- pěstovat a ošetřovat různé druhy květin
- pěstovat a ošetřovat různé druhy sadovnického rostlinného materiálu
- pěstovat a ošetřovat ovocné rostliny
- využívat a zachovávat architektonické prvky v sadovnických úpravách
- systematiku rostlin
- různé choroby a škůdce rostlin
- sklizeň
- sklizeň a expedici našich výrobků





3. Informační tabule

V budově školského zařízení i v budově odborného výcviku (skleníky) jsou zřízeny nástěnky, na kterých jsou nebo budou prezentována tato témata:

- ekologický provoz školy
- aktivity a pobyty žáků v přírodě
- spotřeba a roční náklady energie, tepla a vody

4. Pracovně – ekologický pobyt, Hotel Bahenec, Wellness, Písek u Jablunkova

Pracovně ekologický pobyt učňů Hotel Bahenec – Písek u Jablunkova, Beskydy: Tento pracovní pobyt je žákům poskytován v období června, kdy se žáci podíleli na ekologizaci lesnického území s rekreačním využitím. Tento krok byl základním kamenem k otevření a zpřístupnění naučné stezky v bodě styku státních hranic - Polsko – Slovensko – Česko – nad vrcholem Bahenec. Žáci zde přispěli svými nabytými znalostmi a dovednostmi, z oboru zahradnické práce, ke tvorbě dílčí přírodní kompozice. Celá kompozice je charakteristická svou podobností volnému přírodnímu uspořádání, projevující se mimo jiné i maximálním potlačením vázanosti prvků. Činí ji přitažlivým pro lidské oko, protože jim poskytuje pocit největšího uvolnění.

5. Ekologický pobyt ENVIRON – environmentální týdenní pobyt probíhající většinou v měsíci červnu. Pobyt se realizuje v obci Malá Morávka. Žákům se zde nabízí možnost pobýt týden v lokalitě Hrubého Jeseníku s poznáváním přírodních zajímavostí této oblasti. Také je zde příležitost učit žáky pečovat aktivně o domácí prostředí a zkoušet přípravu jednoduchých pokrmů z nakoupených surovin. Jde o procvičování vědomostí a dovedností v přípravě na budoucí samostatný život v dospělosti.

6. Ekologizace školy a internátu

Exteriér školy je tvořen rozsáhlým, odborně udržovaným parkem, na jehož údržbě se budou i nadále v rámci pracovního vyučování, odborného výcviku a ekologických projektů zaměřených na prostředí školy podílet i žáci.

Údržba celého areálu se bude provádět ekologicky šetrnými metodami, k čemuž budou žáci vedeni.

Areál může i nadále sloužit pro plnění ekologických projektů v rámci výuky.

Výsledkem této činnosti bude i konkrétní úprava částí areálu s estetickým a pedagogickým vyzněním. (Výsadba nových keřů a stromů, označení dřevin v našem parku, údržba a dostavba učebního místa).

7. Interiér školy a internátu: V učebnách, na chodbách a na internátě jsou umístěny pokojové rostliny, o které se ubytovaní i docházející žáci starají. Interiéry mají široký prostor a mohou sloužit jako galerie pro žakovské výtvary.

8. Třídění odpadů: Ve škole i na internátě je zavedena separace odpadů na papír, plasty a sklo.

Ve třídách a na chodbách budou umístěny barevně rozlišené nádoby-modré na papír, žluté na plasty. V rámci výuky se žákům vysvětluje význam recyklace odpadů.

9. Sběrové aktivity: V rámci praktických cvičení a odborného výcviku žáci průběžně shromažďují druhotné suroviny (železo, barevné kovy, papír).

Získané peníze jsou pak využity pro exkurze a výlety.

10. Nebezpečný odpad: Tento odpad shromažďujeme dle platných směrnic. (Jedná se o různé baterie, zářivky).

11. Školní pozemky a park: Při práci na našich pozemcích-na poli, v parku i v zelinářských stavbách (foliovník, skleníky) žáky průběžně upozorňujeme na environmentální hlediska při pěstování



likvidaci odumřelých rostlin. (šetrné používání umělých hnojiv, omezení chemické ochrany rostlin na úkor biologické a mechanické ochrany, využívání vody na zavlahu z místního potoka, zakládání kompostů, štěpkování náletových dřevin, sušení sena, topení dřevem).

12.Skladové hospodářství: Při skladování hnojiv, prostředků k ochraně rostlin, pohonných hmot a maziv postupovat nadále tak, aby nemohlo docházet k znečišťování životního prostředí.

13.Hospodaření s energií a vodou: Ve škole i na internátě je možno průběžně zavádět úsporné žárovky, v zimním období topit dle momentálního počasí, větrat intenzivně po krátkou dobu, omezit množství vody při sprchování.

14.Úklid a kuchyně: Pro úklidové práce je možné používat šetrné prostředky k životnímu prostředí a pro provoz školní kuchyně je možné nakupovat biopotraviny.

15:Administrativa: V kancelářích a ve škole můžeme do určité míry zavést recyklovatelný papír.

Spolupráce školského zařízení

- s rodiči: při Dni otevřených dveří seznamovat veřejnost s ekologickými aktivitami školy.
- se středisky ekologické výchovy: nově navázat spolupráci s ekologickým hnutím Areka-Opava
- s veřejností: při pořádání dětského dne pro školky, školy a širokou veřejnost, při jarních a vánočních výstavách

Materiální zajištění plánu EVVO

- doplňování odborné literatury
- doplňování videotéky
- dokupování výukových programů pro PC
- nákup recyklovaného papíru
- nákup potřeb pro třídění odpadu
- zajištění potřeb při realizaci aktivit na zlepšení prostředí pro život



Údaje o aktivitách a prezentaci školy na veřejnosti

- animační program, Výstava betlémů Dům umění v Opavě
- lední hokej Horní Benešov
- animační program Opava, „Krajina starých sídel – krajina kamenem stvořená“
- valentýnské setkání
- animační program Opava, „ Devatero obrazů (všechny od Josefa Lady)“
- lyžařský výcvik na Bahenci v Beskydech
- animační program, Muzeum J. A. Komenského v Přerově, „V rytířské zbroji“– „Cesta za poznáním autismu“, OC Nová Karolína, Ostrava
- Muzeum Fr. pod/Rad., Pojd'me s námi oslavit den Země, „Mezi námi šelmami“
zámek Jánský vrch – úklid parku
- beseda pana Kohouta na téma „Prevence závislosti a rizikového chování“



7. Základní údaje o činnosti dětského domova a internátu



I. Charakteristika dětského domova

Charakteristika dětského domova Dětský domov ve Velkých Heralticích je rodinného typu dle zřizovací listiny s kapacitou 48 dětí, které žijí v 6 rodinných skupinách. Součástí dětského domova je internát s kapacitou 20 dětí, kterým nebyla soudně nařízená ústavní výchova. DD zajišťuje základní právo každého dítěte na výchovu a vzdělávání, pečuje o děti podle jejich individuálních potřeb a zájmů, plní úkoly výchovné, vzdělávací a sociální.

Na severní Moravě je DD Velké Heraltice jediným zařízením, které poskytuje komplexní služby nezletilým těhotným dívkám, nezletilým matkám a jejich dětem. Děti a mládež jsou do dětského domova umísťovány na základě rozhodnutí soudu o předběžném opatření nebo o nařízení ústavní výchovy, a to zpravidla od 3 do 18 let, při prodloužení ústavní výchovy do 19 let. Některé děti a mládež jsou v dětském domově jen po dobu předběžného opatření, u jiných může soud předběžné opatření prodloužit, zrušit nebo změnit v ústavní výchovu. Tím se počty dětí během celého roku mění a mohou se měnit i počty rodinných skupin.

Ve školním roce 2019/2020 jsme v dětském domově pracovali s 6 rodinnými skupinami.

Pokud se dítě rozhodne po ukončení ústavní výchovy pokračovat ve studiu nebo chce dokončit probíhající studium, může v dětském domově zůstat na základě dohody se zařízením. Pro tyto zletilé nezaopatřené osoby byla vytvořena skupina „mladých dospělých“, jež má volnější režim. Děti, plnící předškolní a povinnou školní docházku, docházejí do Základní a Mateřské školy v obci Velké Heraltice. Děti s ukončenou povinnou školní docházkou mohou navštěvovat podle svých zájmů střední školu jak v areálu zařízení, nebo studovat na kterékoli jiné střední či vysoké škole. Posláním našeho zařízení je vzdělávání žáků se speciálními vzdělávacími potřebami, řádná výchova a vzdělávání dětí a mládeže s nařízenou ústavní výchovou. Cílem pracovníků zařízení je zajištění zdravého psychosociálního vývoje osobnosti, minimalizace patologických jevů vzniklých v předchozí nedostatečné rodinné výchově, zlepšení prospěchu a chování dětí, výchova ke zdravému životnímu stylu, odstranění sociální a zdravotní bariéry a příprava na život mimo zařízení.

Důležitým faktorem v naší práci s dětmi je, kromě společné přípravy dětí do školy, také aktivní vyplnění volného času dětí. Děti se mohou věnovat zájmovým aktivitám jak v dětském domově, tak i mimo něj, talentovaným dětem je umožněno docházení do ZUŠ. Pro zájmové aktivity má dětský domov výborné podmínky. Jednak je to přírodní prostředí zámeckého parku s hřištěm, vhodné pro veškeré venkovní a hlavně sportovní aktivity, dále pak mohou v areálu zámku sportovat v tělocvičně, v posilovně a herně stolního tenisu. Další hlavní aktivitou jsou výtvarné činnosti, děti mohou využívat výtvarnou dílnu vybavenou keramickou pecí. Část traktu, kde je umístěn dětský domov, tvoří internát. Na internát jsou umísťováni žáci se speciálně vzdělávacími potřebami, kteří studují na „E“ oborech nebo Praktické škole dvouleté v našem zařízení. K zájmovým činnostem mohou využívat v průběhu týdne nabízené kroužky a aktivity stejně, jako děti DD.

Hodnocení výchovné činnosti

Údaje o dětech Stavby dětí v dětském domově se v jednotlivých měsících lišily a to z důvodu příchodu a odchodu dětí na základě rozhodnutí soudu. Evidenční přehled umístěných dětí v17



domově je proměnlivý, v některých měsících dokonce ze dne na den, proto se počty dětí v každém měsíci týkají všech dětí, které v daném měsíci přišly i odešly.

Průměrný stav dětí v roce 2020.

Evidenční přehled dětí v jednotlivých měsících

Stav dětí v jednotlivých měsících

	<i>Předběžné opatření a ústavní vých.</i>	<i>Děti na základě dohody</i>	<i>Počet rodinných skupin</i>	<i>Průměrný stav všech dětí v DD v měsíci</i>	<i>Počet dětí umístěných na Internátě</i>	<i>Celkem DD-Internát</i>
<i>1/2020</i>	38	3	6	41	9	50
<i>2/2020</i>	38	3	6	41	9	50
<i>3/2020</i>	39	3	6	42	8	50
<i>4/2020</i>	39	3	6	42	8	50
<i>5/2020</i>	44	3	6	47	8	55
<i>6/2020</i>	42	3	6	45	8	53
<i>7/2020</i>	42	2	6	44	-	44
<i>8/2020</i>	41	2	6	43	-	43
<i>9/2020</i>	40	1	6	41	8	49
<i>10/2020</i>	43	0	6	43	8	51
<i>11/2020</i>	40	0	6	40	8	48
<i>12/2020</i>	40	0	6	40	8	48

Struktura dětí v jednotlivých měsících

	<i>Nezletilé matky</i>	<i>Děti matek</i>	<i>Děti na DD do 15 let</i>	<i>Děti nad 15 let</i>	<i>dohody</i>	<i>Celkem</i>
<i>1/2020</i>	5	5	17	12	2	41
<i>2/2020</i>	5	5	17	11	3	41
<i>3/2020</i>	6	6	17	11	3	42
<i>4/2020</i>	7	7	15	11	3	42
<i>5/2020</i>	7	7	18	12	3	47
<i>6/2020</i>	6	6	16	14	3	45
<i>7/2020</i>	5	5	14	17	2	44
<i>8/2020</i>	5	5	13	17	2	43
<i>9/2020</i>	5	5	15	15	1	41
<i>10/2020</i>	6	6	15	14	0	43
<i>11/2020</i>	5	5	16	14	0	40
<i>12/2020</i>	5	5	14	16	0	40



1. Výchovně-vzdělávací činnost

Základním a stěžejním cílem naší práce je důsledná a dlouhodobá příprava nám svěřených dětí a klientů, směřující k jejich budoucímu samostatnému a plnohodnotnému životu v naší společnosti, se schopností participace na životě v ní. Z takto obecně formulovaného základního výchovného cíle, dále stanovujeme jednotlivé dílčí výchovné cíle a metody. Tyto jsou následně rozepisovány v měsíčních a týdenních plánech jednotlivých rodinných skupin.

Kvalitní příprava žáků se odrazila při závěrečných zkouškách. Všichni žáci, kteří se zúčastnili závěrečných zkoušek, prospěli.

2. Zájmová činnost

Děti mají možnost navštěvovat různé aktivity v dětském domově i mimo něj. Kromě kroužků v dětském domově rovněž navštěvovaly kroužky a další zájmové činnosti organizované školami a zařízeními, kam docházejí nebo trénovaly v místním sportovním oddíle.

DD se věnuje talentované dívce, která navštěvuje ZUŠ - baletní obor a připravuje na budoucí studium na konzervatoři.

Přehled činností jednotlivých kroužků v dětském domově

Keramický kroužek a výtvarný kroužek

Kroužek je zaměřen na různé techniky včetně modelování a vyrábění drobné keramiky. Tento kroužek se významně podílí na estetizaci prostředí dětského domova, pomáhá při realizaci vánočních a velikonočních výstavek.

Sportovní kroužek

Sleduje různá sportovní odvětví od atletiky po kolektivní sporty. Zaměřuje se především na zlepšování tělesné kondice dětí, upevňování disciplíny a posilování sebevědomí. Vzhledem k vybavenosti areálu mají možnost naše děti sportovat celoročně.

Střelecký kroužek

- míření na terč se děti učí soustředění, disciplíně a zdravému soutěžení.

Volnočasový kroužek

Zájmový kroužek zaměřený na kvízy, hlavolamy, hádanky, společenské hry, deskové hry, počítačové hry, šipky, stolní fotbal.

Kulinářský kroužek

Vaření, pečení, zpracování potravin, kombinace potravin, příprava příloh, zeleninových salátů.

Počítačový kroužek

Rozvoj počítačových dovedností, nebezpečí na sociálních sítích, orientace a vyhledávání zboží na internetu.

Ruční práce

Háčkování, vyšívání, pletení, zdobení oděvů

3. Ukončení ústavní výchovy ve školním roce 2019/2020



V průběhu školního roku a prázdnin ukončilo pobyt v dětském domově celkem 16 dětí, které pobyt ukončili na základě soudního rozhodnutí o zrušení předběžného opatření či ústavní výchovy nebo dovršení plnoletosti.

Do pěstounské péče byly svěřeny 4 děti. Do výchovného ústavu z důvodu závažných poruch chování byly přemístěny 3 děti.

Do zařízení bylo umístěno na základě rozhodnutí soudu 22 dětí z důvodu nedostatečné péče, nerespektování autorit, vulgarita, toulky a útěky, záškoláctví, domácí krádeže, závadová parta.

Na Internát bylo přijato 9 dětí – 1 chlapec a 7 dívek.

4. Náhradní rodinná péče

Do náhradní rodinné péče (pěstounské péče) byly umístěny 4 děti.

II. Další vzdělávání pedagogických pracovníků

Další vzdělávání pedagogických pracovníků bylo realizováno v CŽV, dále absolvováním akreditovaných kurzů, školení, výcviků, přednášek a samostudiem. Poznatky z těchto akcí si měli možnost pedagogičtí pracovníci vyměňovat na pedagogických poradách.

III. Aktivity dětského domova

- Veškeré aktivity dětského domova jsou realizovány s ohledem na vydaná opatření COVID 19 a nařízení vlády ČR.

IV. Zhodnocení prevence sociálně-patologických jevů – viz rizikový plán

1. Sebepoškozování

V tomto školním roce nedošlo k žádným závažným případům sebepoškozování u našich dětí.

2. Požití alkoholu

Tento školní rok nedošlo k požití alkoholu u žádného dítěte ani klienta našeho zařízení.

3. Fyzické napadení – omezování osobní svobody

V tomto školním roce došlo k jednomu fyzickému napadení chlapce, ostatnímu chlapci rodinné skupiny, incident řešen na PČR Opava.

4. Útěky

V roce 2020 došlo celkem k 55 útěkům z našeho zařízení u 19 klientů. Z toho 4 útěky byly dlouhodobé (3 měsíce a více). Další útěky byly spíše krátkodobé – dva až tři dny.

5. Návykové látky



Tento školní rok jsme evidovali 1 případů užití metamfetaminu, 1 případy užití omamné látky THC.

V. Závěr

1. *Spolupracující organizace*

- Krajský úřad Moravskoslezského kraje
- Dětský diagnostický ústav Bohumín, Diagnostický ústav pro mládež Ostrava
- Referáty sociální péče měst a obcí
- Okresní soudy, Okresní státní zastupitelství Opava
- Pedagogicko psychologická poradna v Opavě a v Bruntále, SPC Srdce v Opavě
- Policie České republiky
- Základní a střední školy, kam děti docházejí
- ZUŠ v Opavě

2. *Zapojení do projektů*

- Slezská Diakonie, TIMOTEI Bruntál „Zkus to sám už teď“ – se zaměřením na lepší adaptabilitu dětí z DD do běžného života
- EUROTOPIA, o.p.s.
- Projekt – Zkus to sám už teď
- orientace ve veřejných institucích, finanční gramotnost, uplatnění na trhu práce, možnosti dalšího vzdělávání, prevence trestné činnosti, bydlení
Zdroje financování – je předkladatel projektu
Realizátor: Slezská Diakonie, TIMOTEI Bruntál, registrovaná sociální služba, Pěší 8, 792 01 Bruntál
Stav: pořád trvá

3. *Kontroly domova*

- Pravidelné **kontroly ze Státního zastupitelství** JUDr. Mazáčové dle zákona 109/2002 Sb.- čtvrtletí. Závěry všech těchto kontrol byly ve školním roce 2018/2019 **bez zásadních připomínek příznivé.**
- Čtvrtletní návštěvy sociálních pracovníků, které mají možnost s dětmi hovořit, konzultovat problematiku s vedením, etopedem, sociální pracovníci.
- Dvakrát ročně navštěvuje zařízení koordinátor z DDÚ Bohumín, který kontroluje a konzultuje posouzení dítěte podle § 2, odst. 10, zákona č. 109/2002 Sb. dle Programu rozvoje osobnosti dítěte.



b) Vyhodnocení plnění úkolů - krátkodobých a dlouhodobých cílů

1. Krátkodobé cíle

- nadále pokračovat ve filozofii „komunitní“ škola, udržovat vazby s blízkým i širokým okolím, propagovat naše zařízení,
- postupné rozšíření prostor - odborné učebny a šatny ve škole pro nový obor vzdělání - potravinářská výroba,
- snažit se získat finanční prostředky formou dotace na základě zpracovaného projektu - obnova dřevinného vegetačního prvku v areálu zámku V.H.,
- realizace akce – postupná oprava oranžerie v zahradnictví,
- zapojení se do akcí – potravinová sbírka k mezinárodnímu dni chudoby a projekt „72 hodin“,
- aktivní zapojení dětí do sportovních a kulturních akcí s cílem eliminace sociálně-patologických jevů,
- pokračovat v zapojení do soutěže EKOškola Moravskoslezského kraje, ekologizace školy i DD.

Pro tento školní rok jsme si stanovili tyto dílčí priority:

- nadále pokračovat ve filozofii „komunitní“ škola, udržovat vazby s blízkým i širokým okolím, propagovat naše zařízení,
- prohloubení formy distanční výuky na základě schopností našich žáků a s přihlédnutím k jejich materiálním podmínkám,
- realizace stavební akce - rozšíření šaten ve škole pro nový obor vzdělání - potravinářská výroba,
- pokračovat v prořezávce dřevin v parku s financováním z vlastních zdrojů a na základě zpracovaného projektu - obnova dřevinného vegetačního prvku v areálu zámku V.H.,
- zapojení se do akcí – potravinová sbírka k mezinárodnímu dni chudoby a projekt „72 hodin“,
- aktivní zapojení dětí do sportovních a kulturních akcí s cílem eliminace sociálně-patologických jevů , pokračovat v zapojení do soutěže EKOškola Moravskoslezského kraje, ekologizace školy i DD.

2. Dlouhodobé cíle

Jedná se zejména o tyto cíle:

- pokračovat v trendu zapojení našich dětí do projektů, jak krajských tak i dalších, s cílem nejen získání a prohloubení dílčích kompetencí, ale i co nejlepší přípravy na budoucí povolání a přechod do samostatného života,
- nadále prohlubovat spolupráci s partnery za účelem realizace odborného výcviku, pobytů dětí v přírodě a zimního pobytu školy v přírodě na základě uzavření smluv o partnerství a vzájemné spolupráci
- zapojit se do grantů s cílem získání prostředků či jiných benefitů z fondů EU či jiných fondů, navazovat spolupráci s nadacemi a dalšími potenciálními partnery, období bylo zajištěno nejen vzdělávání a výchova a to jak ve škole tak i na DD, ale i různorodé kulturní a sportovní aktivity a činnosti, pobyty a v neposlední řadě i opravy a rekonstrukce majetku, který máme ve správě,
- dále rozvíjet spolupráci s organizací TRIGON a.s. Ostrava - např. Evropské dny handicapu, rekvalifikace... s cílem propagace nejen našeho školského zařízení ,ale zároveň i zřizovatele.

3. VYHODNOCENÍ

Krátkodobé cíle se nám daří plnit. Došlo jen ke skluzu u stavebních akcí a to z důvodu koronaviru a dále z důvodu nedostatečných stavebních kapacit na trhu či jednání s památkáři. Naši činnost to ale neovlivnilo.

Dlouhodobé cíle reflektují náplň a činnost našeho školského zařízení a jsou podle toho také nastaveny



c) Rozbor hospodaření příspěvkové organizace

1.náklady, výnosy a výsledek hospodaření, návrh na rozdělení zlepšeného výsledku hospodaření

Výnosy a náklady u závazných ukazatelů:

Příspěvky a dotace MŠMT (dle § 160, 163 a 171 zákona 561/2004 Sb. a § 14 zákona č. 218/2000 Sb. na tyto závazné ukazatele – příspěvky na vzdělání a účelové prostředky na obnovu nemovité kulturní památky – zámku.

ÚZ	
33 353	34 608 622,00 Kč
33080	1 091 582,00 Kč
Celkem.....	35 700 204,00 Kč

Výše uvedené závazné ukazatele byly ve sledovaném roce vyčerpány na 100%.

Příspěvky a dotace od zřizovatele – příspěvky na provoz a odpisy, na podporu modernizace a rozvoje ICT

ÚZ	
1	6 068 000,00 Kč
205	411 000,00 Kč
206	40 000,00 Kč
206	86 266,95 Kč
Celkem.....	6 605 266,95 Kč

Ukazatelé 1 a 205 byly v roce 2020 vyčerpány na 100 %. Ukazatel 206 ve výši 40 000,- Kč bude vyčerpán do 30.04.2021.

Závazný ukazatel – příspěvek na provoz ve sledovaném období činil celkově **42 305 470,95,- Kč**.

Výnosy a náklady z vlastní a doplňkové činnosti (pronájem majetku)

Výnosy

Výnosy celkem 43 628 580,39 Kč

Z toho výnosy z hlavní a doplňkové činnosti za rok 2020 činily 1 291 858, 95 Kč

Z toho:

601 – výnosy z prodeje vlastních výrobků 375 773,- Kč



výnosy z prodeje služeb	501 132,00 Kč
603 – výnosy z pronájmu	92 013,00 Kč
648 – čerpání fondů	5 000,00 Kč
649 – ostatní výnosy z činnosti	317 940,95 Kč

Z toho:

Nejvyšší objem výnosů činí výnosy z prodeje služeb v celkové výši 501 132,00 Kč a ostatní výnosy z činnosti ve výši 317 940,95 Kč .

661 – 669 finanční výnosy	32 600,49 Kč
---------------------------	--------------

Ve srovnání s rokem 2019 došlo ke zvýšení celkových výnosů z vlastní a doplňkové činnosti

o 50 406,91 Kč

Zvýšení výnosů v 2020 výrazně ovlivnily tržby z prodeje vlastních výrobků – účet 601 . Tržby se zvýšily o 102 996,- Kč. Naopak za uvedené období došlo ke snížení tržeb z prodeje služeb a ke snížení čerpání fondů.

Náklady

Náklady celkem	43 477 398,33 Kč
----------------	------------------

z toho:

501 – spotřeba materiálu	2 805 432,4 Kč
--------------------------	----------------

Nejvýznamnější nákladovou položku ve výši 33,97 % z celkové spotřeby materiálu tvoří spotřeba potravin. Zvýšení spotřeby potravin ovlivnil především vyšší počet strážníků a vyšší cena potravin. Celkové náklady na spotřebu materiálu jsou vzhledem k počtu dětí umístěných v dětském domově v průběhu sledovaného období zhruba na stejné úrovni roku 2019.

502 – spotřeba energie	1 663 946,36 Kč
------------------------	-----------------

Spotřeba plynu za rok 2020 činila 1 035 611,38 Kč, což je na stejné úrovni roku 2019.

Spotřeba elektrické energie za 2020 byla ve výši 489 331,- Kč, vyšší o 19 661,- Kč oproti roku 2019

Spotřeba vody za období 2020 činila 139 004,- Kč, což je o 30 863,- Kč více než v předchozím roce .

24

Zpracoval(a): Mgr. Tomáš Široký

Datum: 21. února 2021



Výši spotřeby vody ovlivnily 3. ročníky potravinářské výroby a vyšší počet dětí na DD v průběhu roku. A taky četnost úklidu prostor včetně desinfekce v DD a na SŠ – COVID 19.

Celkově ve spotřebě všech výše uvedených energií v Kč ve srovnání s předchozím rokem je organizace na stejné úrovni.

Spotřeba energií v Kč

Spotřeba energie/rok	2018	2019	2020
Elektrická energie	419 877 /Vodafone 43 845/	469 670 (Vodafone 51 699)	489331 (Vodafone 42 110)
Zemní plyn	969 675	1 039 538	1 035 611
Voda	74580	108 141	139 004

511 – opravy a udržování 841 024,97- Kč

Celkové náklady na úpravu a udržování jsou o 50 773,13 Kč nižší ve srovnání s předchozím rokem. Náklady na neinvestiční opravy a údržbu nemovitého majetku za rok 2020 činily 459 699,83, Kč . Jednalo se především o opravy ÚT a elektroinstalace na škole, ve skleníku a DD. Dále opravy obkladů a oprava oplocení hřiště . Oprava KANGO SPZ 2SD8605 ve výši 52 412,- Kč – škodní událost. Z vlastních zdrojů na financování výše uvedených oprav majetku bylo použito 442 792,88 Kč.

Ostatní opravy a udržování probíhaly standardně jako každý rok.

512 – cestovné náhrady za tuzemské služební cesty 13 971,00 Kč

518 – ostatní služby 849 998,88 Kč

Náklady u ostatních služeb ve srovnání s loňským rokem jsou nižší o 20 489,12 Kč.

521 – mzdové náklady 26 501 676,00 Kč

Mzdové náklady v porovnání s minulým obdobím vzrostly o 6 737 456 ,00 Kč . Tento nárůst byl způsoben zvýšením platů nepedagogických a pedagogických pracovníků a zvýšeným počtem zaměstnancův roce 2020 .

Za uvedené období fond odměn nebyl čerpán na odměny zaměstnanců.

524 – zákonné sociální pojištění 8 792 801,00 Kč

525 – jiné sociální pojištění (Kooprativa) 99 912,51 Kč

527 – zákonné sociální náklady 622 962,81Kč

528 – jiné sociální náklady 254 634,00 Kč



Uvedené nákladové položky jsou vzhledem k výši mzdových nákladů na stejné úrovni předchozího účetního období.

538 – jiné daně a poplatky	8 450,00 Kč
551 – odpisy dlouhodobého majetku	411 049,00 Kč
558 – náklady z DDHM	576 622,48 Kč

Došlo k snížení nákladů na pořízení dlouhodobého drobného majetku v porovnání s loňským rokem o 159 999,30,- Kč.

Celkový výsledek hospodaření za organizaci činí 151 182,06 Kč

Z toho :

V hlavní činnosti výsledek hospodaření ve výši 59 169,06 Kč

Z toho

Hospodářský výsledek z příspěvku zřizovatele 0 Kč
Hospodářský výsledek z vlastních zdrojů 59 169,06 Kč

V doplňkové činnosti došlo ke zlepšenému výsledku hospodaření ve výši + 92 013 Kč

Výnosy z činnosti jsou o 50 406,91 ,- Kč vyšší oproti minulému roku .

Zvýšení ovlivnily výnosy z činnosti – účet 649, vyšší o 41 358,90 Kč

Celkové hospodaření organizace 2020, přestože tento rok nebyl příznivý, dosáhla organizace zlepšeného výsledku hospodaření v celkové výši 151 182,06 Kč.

Byl vykázán zlepšený hospodářský výsledek z hlavní činnosti/ z vlastní činnosti/ ve výši 59 169,06 a zlepšený hospodářský výsledek z činnosti vedlejší /doplňková činnost/ ve výši 92 013 Kč.

2. čerpání účelových dotací

2.1 výnosy v hlavní činnosti v členění na státní rozpočet, rozpočet zřizovatele, další poskytnuté dotace dle jednotlivých účelových znaků, vyhodnocení jejich čerpání, informace o případné výši nedočerpaných prostředků a důvodech jejího nevyčerpání, vlastní příjmy (bez DČ) vč. Rozboru a hodnocení možností jejich opakování a vývoje v dalších letech

Zařízení účtovalo na 4 paragrafech:

- 3124 – Speciální střední školy**
- 3133 - Ústavy péče pro mládež – dětský domov a internát**
- 3141- Školní stravování**
- 3145- Internáty**

26



ÚZ 1

Závazný ukazatel – provozní náklady celkem za IČ 6 068 000,00 Kč
Čerpání v roce 2020 celkem 6 068 000,00 Kč

Vratka 0,00 Kč

Rozdělení dle §:

3124	636 000,00 Kč
3133	5 432 000,00 Kč
3141.....	0,00 Kč
3145.....	0,00 Kč

Vratka 0,00 Kč

ÚZ 205

Účelově určeno na účetní odpisy DHM 411 000,00 Kč
Čerpání v roce 2020 celkem 411 000,00 Kč

Vratka 0,00 Kč

Účetní odpisy za celé zařízení byly v celkové výši 411 049,00 Kč.
Rozdíl ve výši 49,- Kč byl pokryt z vlastních zdrojů organizace.

ÚZ 206

Na podporu modernizace a rozvoje ITC 40 000,- Kč

Bude čerpáno v roce 2021 do 30.4.2021

ÚZ 206

Na modernizaci ICT metodickou podporu v ICT 86 266,95 Kč
Čerpání v roce 2020 86 266,95 Kč

ÚZ 33353

Přímé náklady na vzdělání – MŠMT 34 608 622,00 Kč
Čerpání v roce 2020 celkem 34 608 622,00 Kč

z toho prostředky na platy	25 209 741,00 Kč
prostředky na OON	140 000,00 Kč
zákonné odvody	8 568 213,00 Kč

27

Zpracoval(a): Mgr. Tomáš Šírokový

Datum: 21. února 2021



FKSP		504 194,00 Kč
	přímý ONIV	186 474,00 Kč
	Vratka	0,00 Kč

ÚZ 33080

Mimořádné odměny zaměstnanců DD za práci v nouzovém stavu	1 091 582,00 Kč
Čerpání v roce 2020	1 091 582,00 Kč

Z toho prostředky na platy	803 816,00 Kč
Zákonné odvody	271 690,00 Kč
FKSP	16 076,00 Kč

*vyhodnocení čerpání účelových prostředků (dotací) ze **státního rozpočtu**, v členění dle jednotlivých účelových znaků, zhodnocení okolností, které měly vliv na výši jejich čerpání, případné odchylky skutečného čerpání od rozpočtovaných ukazatelů, skutečnosti ovlivňující jednotkové výkony ve sledovaném roce, informace o případné výši nedočerpaných prostředků a důvodech jejich nevyčerpání*

Příspěvky a dotace - MŠMT:

ÚZ 33353 – přímé náklady na vzdělávání – kraje	čerpání na 100 %	34 608 622,00 Kč
ÚZ 33080 – mimořádné odměny zaměstnanců DD za práci v nouzovém stavu		1 091 582,00 Kč

Celkové dotace ze státního rozpočtu: 35 700 204,00 Kč

Poskytnuté prostředky byly využity hospodárně a splnily daný účel.

*vyhodnocení čerpání účelových prostředků (dotací) z **rozpočtu zřizovatele** v členění dle jednotlivých účelových znaků, vyhodnocení jejich čerpání, informace o případné výši nedočerpaných prostředků a důvodech jejich nevyčerpání.*

ÚZ 1 – provozní náklady 6 068 000,00 Kč

Čerpání na 100 %.

Největší položkou čerpání rozpočtu jsou spotřeba materiálu/ z toho spotřeb potravin/ , spotřeba energií, opravy a udržování a ostatní služby.

ÚZ 205

účelově určeno na krytí účetních odpisů dlouhodobého hmotného a nehmotného majetku 28

Zpracoval(a): Mgr. Tomáš Široký

Datum: 21. února 2021



411 000,00 Kč
Čerpání na 100 %.

Celková výše účetních odpisů, v našem zařízení pouze dlouhodobého hmotného majetku, byla v částce 411 047 ,00 Kč.

Částka 47,00 Kč byla dokryta z vlastních zdrojů.

ÚZ 206 – na podporu modernizace a rozvoje ITC	40 000,00 Kč
Převod z roku 2019 - čerpáno do 31.3.2020	38 650,00 Kč
Vratka	1 350,00 Kč

2.2 náklady v hlavní činnosti – analýza čerpání prostředků hodnoceného roku, rozbor položek, které se významně podílejí na celkové výši výdajů – energie, opravy, služby, materiálové náklady, hodnocení alespoň meziročního vývoje jednotlivých nákladů včetně komentáře a interpretace změnových indexů

Největší část provozních nákladů tvoří náklady na přímé vzdělávání, spotřebované energie, potraviny, opravy a udržování nemovitého i ostatního majetku a ostatní služby

Náklady celkem 43 477 398,33 Kč

501 – spotřeba materiálu..... 2 805 432,41 Kč

rozpis významnějších nákladových položek :

- potraviny	1 199 985,73 Kč
- nákup PHM pro služební auta	117 040,51 Kč
- fotomateriál – tonery do kopírek, tiskáren	117 888,14 Kč
- kancelářské potřeby spotřební materiál	80 074,67 Kč
- čisticí a desinfekční prostředky	148 534,00 Kč
- léky a zdravotnický materiál DD	69 082,00 Kč
- hygiena pro děti i zaměstnance	109 465,61Kč
- DDHM jiný do 3000,-	122 698,70 Kč

502 - spotřeba energií 1 663 946,38 Kč

- spotřeba elektrické energie	531 441,00 Kč
- přeúčtována elektr. energie Vodafone	- 42 110,00 Kč
- spotřeba vody	139 004,00 Kč
- spotřeba zemního plynu	1 035 611,38 Kč

V roce 2020 je spotřeba elektrické energie po úpravě přeúčtování elektrické energie Vodafonu vyšší oproti minulému období o 19 661 ,- Kč .



Spotřeba plynu za 2020 je na stejné úrovni v porovnání s rokem 2019.

Celková spotřeba plynu za tento rok činí 1 052,59 MWh

511 – opravy a udržování 841 024,97 Kč

rozpis významnějších nákladových položek :

- opravy a údržba nemovitého majetku	459 699,88 Kč
- opravy a údržba movitých věcí	991,00 Kč
- opravy PC, tiskáren, kopírek, internetu	1 289,00 Kč
- opravy a údržba strojů a zařízení	25 927,59 Kč
- údržba – malování, nátěry	111 545,00 Kč
- údržba pozemků	138 063,50 Kč
- opravy služebních aut	74 229,00 Kč

Za rok 2020 oproti roku 2019 se výše uvedené náklady za opravy a udržování snížily o 55 773,13-Kč.

512 – cestovní náhrady za tuzemské služební cesty..... 13 971,00 Kč

518 – ostatní služby 849 998,88Kč

rozpis významnějších nákladových položek :

- služby pošt	16 237,00 Kč
- internet	30 000,00 Kč
- telefonní poplatky	45 223,57 Kč
- cestovné dětí z DD	4 658,00 Kč
- služba na zpracování mezd	208 654,00 Kč
- likvidace odpadů	30 589,96 Kč
- úklid.služba-čištění matrací, sedaček, podlah. krytin	9 656,00 Kč
- revize a odborné prohlídky	94 623,60 Kč
- náklad na poplatky za bankovní služby	8 065,00 Kč
- upgrade,technická podpora	86 366,00 Kč
- propagace,inzerce	40 646,74 Kč
- pobyty dětí z DD	39 160,00 Kč
- stravování dětí DD v jiných školách	15 551,00 Kč
- správa a údržba softwaru	22 142,37 Kč
- deratizace, dezinfekce	7 562,50 Kč
- školní služby	9 814,00 Kč
- vstupné kulturní, sportovní akce	29 298,00 Kč

521 – mzdové náklady 26 501 676,00 Kč

- mzdové náklady zaměstnanců	26 013 557,00 Kč
- mzdové náklady – dohody o provedení práce	140 000,00 Kč
- mzda zkušební komise	2 470,00 Kč
- odstupné	0,00 Kč

30

Zpracoval(a): Mgr. Tomáš Široký

Datum: 21. února 2021



odměna za produktivní práci žákům SŠ - ÚZ 5

- zahradníci	75 373,00 Kč
- cukráři	21 008,00 Kč
- náhrady za dočasnou pracovní neschopnost	251 738,00 Kč

Došlo ke zvýšení mzdových nákladů z titulu zvýšení platů pedagogických a nepedagogických zaměstnanců regionálního školství.

524 – zákonné sociální pojištění..... 8 792 801,00 Kč

525 – jiné sociální pojištění (Kooperativa Praha,4,2‰) 99 912,51 Kč

527 – zákonné sociální náklady 622 962,81 Kč

Z toho :

- základní přiděl do FKSP	525 305,90 Kč
- preventivní lékařské prohlídky	5 200,00 Kč

528 – jiné sociální náklady 254 634,00 Kč

- kapesné pro děti z DD	102 085,00 Kč
- dárky dětem z DD	42 549,00 Kč
- příspěvek při dosažení zletilosti	110 000,00 Kč

Vzhledem k počtu dětí v dětském domově jsou sociální náklady na úrovni roku 2019.

538 – jiné daně a poplatky 8 450,00 Kč

547 – manka a škody 0,00 Kč

549 – ostatní náklady z činnosti..... 26 627,00 Kč

551 - odpisy dlouhodobého majetku 411 049,00 Kč

558 – náklady z DDHM 576 622,48 Kč

- náklad z DDNM	0,00 Kč
- náklad z DDHM – 3-40 tis. Kč	159 128,53 Kč
- náklad z DDHM učební pomůcky od 3 0000 vč.IT	191 335,00 Kč
- náklad DDHM nábytek 3-40 tis.	76 975,00 Kč
- VT-PC,monitory,tablety,NTB	124 940,00 Kč
- ostatní DDHM	159 128,53 Kč

Ve srovnání s rokem 2019 došlo za rok 2020 ke snížení nákladů z DDHM o 162 999,30 Kč.



2.3 Výsledek hospodaření – rozbor dosažení výsledku hospodaření v hlavní a doplňkové činnosti včetně komentáře, informace o jeho krytí, návrh na rozdělení do peněžních fondů organizace

Příjmy z vlastní činnosti a doplňkové činnosti (pronájem majetku)

činily v roce 2020 celkem..... 1 199 845,95 Kč

Z toho:

601 – výnosy z prodeje vlastních výrobků..... 375 773,00 Kč

602 – výnosy z prodeje služeb..... 501 132,00 Kč

z toho:

- výnosy za produktivní práci učňů	4 913,00 Kč
- výnosy za stravování	320 104,00 Kč
- výnosy za ubytování na internátě	17 100,00 Kč
- výnosy za ošetrovné	174 297,00 Kč
- výnosy za dopravu na praxi	1 818,00 Kč

Příjmy z vlastní a doplňkové činnosti jsou ve srovnání s rokem 2019 nižší o 98 463,20 Kč.

Pokles zapříčinilo snížení výnosů za stravování o 57 010,- Kč – z důvodu nouzového stavu on line výuka

603 – výnosy z pronájmu 92 013,- Kč

Z toho :

Vodafone Praha	54 793,00 Kč
Obec Velké Heraltice	37 220,00 Kč

Výnosy z pronájmu zahrnují nájmy :

- půdních prostor a umístění zařízení firmy Vodafone Praha,
- nájem pozemků s obcí Velké Heraltice, za účelem umístění a provozování vodovodních vrtů

648 – čerpání fondů 5 000,00 Kč

Dary - 5 000,00 Kč

Čerpání RF ostatní 0,00 Kč

649 – ostatní výnosy z činnosti..... 317 940,95 Kč

přídavky na děti	228 747,00 Kč
náhrady za ztráty,škody	10 399,00 Kč
náhrady od pojišťovny	52 412,00 Kč
železný šrot (vyřazen DDHM)	0,00 Kč
dřevo z parku	3 200,00 Kč
bezplatně nabyté OOP COVID	23 182,95 Kč



Ostatní výnosy s porovnáním s rokem 2019 jsou vyšší o 44 358,95 Kč . Zvýšení těchto výnosů ovlivnila výše přídavků na děti- vyšší počet dětí na dětském domově.

Výsledek hospodaření za rok 2020.....157 376,12 Kč

- v hlavní činnosti/ vlastní činnost/ bylo dosaženo 65 363,12 Kč

Z toho

VH z příspěvku zřizovatele 0,00 Kč

VH z vlastních zdrojů 65 363,12 Kč

- v hospodářské činnosti / doplňková činnost/bylo dosaženo + 92 013,00Kč

Rozdělení kladného výsledku hospodaření do fondů: 157 376,12 Kč

příděl do rezervního fondu 157 376,12 Kč

příděl do fondu odměn 0 Kč

3. mzdové náklady, průměrný plat v návaznosti na počet zaměstnanců a zdroje financování, přehled o uskutečněných zahraničních pracovních cestách

Na mzdové náklady byly použity následující ÚZ:

ÚZ 33353 - přímé náklady na vzdělání – kraje za IČ 34 608 622,00 Kč

- prostředky na platy pedagogů a nepedagogů 25 209 741,00 Kč
- ostatní osobní náklady 140 000,00 Kč
- zákonné odvody 8 568 213,00 Kč
- FKSP 50 194, 00 Kč
- ONIV přímý 186 474,00 Kč

ÚZ 33080

Mimořadné odměny zaměstnanců DD za práci v nouzovém stavu 1 091 582,00 Kč

- Přímé náklady na platy 803 816,00 Kč
- Zákonné odvody 271 690,00 Kč
- FKSP 16 076,00 Kč

Celkové náklady na vzdělání v roce 2020 činily..... 35 700 204,00 Kč



Výše uvedený ÚZ –33353, 33080 byl čerpány na 100 %.

Průměrný plat

učitel ve SŠ:	56 484,00 Kč
učitel OV ve SŠ:	42 721,00 Kč
vychovatel v DD:	41 522,00 Kč
pedagogický pracovník na internátě	38 849,00 Kč
asistenta pedagoga	33 052,00 Kč
speciální pedagog	43 264,00 Kč
ostatní nepedagogický pracovník	29 347,00 Kč
pracovník ŠJ	31 772,00 Kč
ostatní nepedagogičtí pracovníci	29 347,00 Kč

Výše průměrných platů byla vypočtena z výkazu P 1-04 r. 2020:

Přepočtený počet pedagogických pracovníků	35,2978
Přepočtený počet nepedagogických pracovníků	21 2849
Průměrný přepočtený počet všech zaměstnanců:	56,5827

V roce 2020 se neuskutečnily žádné zahraniční cesty.

4. plnění plánu hospodaření dle hladiny významnosti stanovené odvětvovým odborem

Plán hospodaření byl celkově v souladu se skutečností, až na níže uvedené drobné odchylky :

Náklady

501 – Spotřeba materiálu, co se týče účtu syntetické evidence ve srovnání s plánem ke snížení ve výši 7 159,59 Kč, v procentuálním vyjádření zvýšení oproti plánu o 0,25 % .
Z toho

501 03 – spotřeba potravin - zvýšení oproti plánu o 6 998,85 Kč , v procentech 1,26%.

501 04- PHM, oleje mazadla – ve srovnání s plánem navýšení o 5 602, 50Kč.

501 05- léky, zdravotní materiál – výše spotřeby vyšší o 15 684,00 Kč dle finančního plánu pro rok 2020
Zvýšení je způsobné navýšením počtu narozených dětí v RS matky s dětmi a celkovým navýšením dětí v DD.

502 - spotřeba energie – spotřebu energií podstatně ovlivnila spotřeba vody, která ve srovnání s plánem 2020 byla vyšší o 84 004,- Kč , což představuje v procentuálním vyjádření navýšení o 152,7 %.
Vyšší spotřebu vody výrazně ovlivnila koronavirová situace- četnější úklid prostor.
Spotřeba plynu a elektřiny ve srovnání s plánem je zhruba na stejné úrovni.



511 - opravy a udržování – v položce opravy a udržování nemovitého majetku došlo ve srovnání s plánem ke snížení 34,33 %, v Kč 240 300,-. U ostatních oprav došlo ve srovnání s plánem 2020 k navýšení o 170 363,- Kč, v % 16,67.

512 – cestovné ve srovnání s plánem pro rok 2020 úspora o 44,36 % z důvodu nižšího počtu pracovních cest – kovidová situace řešena webináři

518 – ostatní služby ve srovnání s plánem celkové snížení oproti plánu o 12,74%.

521 – mzdové náklady – ve srovnání s plánem vyšší o 23,57 % - došlo k navýšení platů v průběhu roku 2020 u pedagogických i nepedagogických zaměstnanců

524 – zákonné sociální pojištění – k navýšení těchto nákladů o 22,55 % došlo rovněž z důvodu navýšení mezd

527 – zákonné sociální náklady - zvýšení oproti finančnímu plánu o 47,62% navýšení ovlivnil hlavně zvýšený příděl do FKSP z objemu navýšení hrubých mezd, dále vyšší počet zaměstnanců s povinností preventivní prohlídky dle časového harmonogramu a dále vyšší výdaje na OOPP dle § 24 ZDP.

538 – Jiné daně a poplatky – správní poplatky byly v reále o 111,25 % vyšší než ve stanoveném plánu.

549- nárůst o 232,83 % -navýšení poplatků za lékařské prohlídky – nárůst počtu dětí, matek v DD .

558 – náklady z drobného dlouhodobého majetku

ve srovnání s finančním plánem snížení o 18,14 % .

569- navýšení o 109,54 % z důvodů zvýšení finančních nákladů spojených s docházkou na ZŠ – vyšší počet dětí docházejících na ZŠ a MŠ – vyšší poplatky např. SRPŠ

591- Daň z příjmu – nárůst o 100%, v plánu pro rok 2020 uvedena 0

Výnosy

602- výnosy z prodeje služeb v porovnání s plánem 2020 jsou nižší o 3,62 %, což představuje 18 868,- Kč.

603 – výnosy z pronájmů- na úrovni finančního plánu pro rok 2020

648 – čerpání fondů – ve srovnání s plánem roku 2020 snížení o 5 000,- Kč vlivem čerpání daru z předchozího roku 2020 až v roce 2021 .

649 - Ostatní výnosy z činnosti – zvýšení oproti plánu 2020 o 47 940,- Kč , což činí zvýšení o 17,75 % .

Vyšší výnosy z ostatních činností ovlivnila výše přijatých pojistných plnění a PnD, bezplatně nabyté OOP COVID

662 - Úroky – ve srovnání s plánem snížení o 28 400,- Kč, snížení o 46,55 %.

5. *péče o spravovaný majetek, investiční činnost, údržba a opravy, majetek včetně informace o jeho inventarizaci, informace o pronájmech svěřeného nemovitého majetku (v souladu s údaji zadanými v elektronické databázi FaMa+) a o případných pojistných událostech*

Informace o nemovitém majetku ve správě organizace

Dle ZL a výpisu z katastru nemovitostí, máme ve správě tyto budovy:

Č.p. 1 Velké Heraltice – zámecká budova – nemovitá kulturní památka. Budova slouží celému zařízení jako škola, dětský domov, internát, ŠJ a prostory pro správní úseky. Každoročně se na budově provádí opravy, rekonstrukce či technické zhodnocení.

Č.p. 158 Velké Heraltice – rodinný domek – neobydlený a v současné době chátrající – viz inventarizační zpráva.

Bez č.p. zahradnictví č. parcely 276 – oranžerie – sloužící na odborný výcvik SŠ obor zahradnictví.

Bez č.p. zahradnictví – 277/2 skleníky – rovněž slouží SŠ – odbornému výcviku žáků.

Bez č.p. 277/3 – kůlna – slouží jako parkování malotraktoru, vlečky, zahradního traktoru a řeziva.



Informace o investiční činnosti, provedených opravách a údržbě na majetku za hodnocený rok

Investice – modernizace , rekonstrukce 2020

Pořízení nedokončených investic účet 042	
Projektová dokumentace rekonstrukce kotelny	116 160,00 Kč
Projektová dokumentace rekonstrukce kotelny	63 525,00 Kč
Zálohy na pořízení DHM 052	
Stavební úpravy šatny –záloha	266 200,00 Kč
Zařazení DHM do užívání :	
Myčka FAGOR 14.7.2020	103 213,00 Kč
Celková hodnota investic pořízených v roce 2020	
včetně zaplacených záloh činí.....	549 098,00 Kč

Opravy a údržba majetku

01/20	výměna topných těles sklad cukráři	10 442,00 Kč
01/20	oprava topení kancelář vychovatelů	5 024,00 Kč
01/20	údržba kanal. systému	14 904,00 Kč
02/20	oprava TRAFIC	5 497,00 Kč
02/20	oprava elektroinstalace internát	19 834 ,00 Kč
02/20	oprava KANGO	7 308,00 Kč
03/20	oprava obložení DD	12 654,00 Kč
03/20	oprava KANGO	52 412,00 Kč
04/20	oprava TRAFIC	4 657,00 Kč
04/20	vývoz jímky	17 066,00 Kč
05/20	oprava Kango	2 862,00 Kč
05/20	oprava elektroinstalace DD	10 935,00 Kč
05/20	oprava střechy	13 225,00 Kč
06/20	malování nátěry DD	34 285,00 Kč
06/20	malování DD	5 480,00Kč
07/20	oprava nářezového stroje	1 050,00 Kč
07/20	výměna vypínače výdejna	1 573,00 Kč
08/20	sanační práce DD	37 619,00 Kč
08/20	oprava oplocení hřiště	234 011,00 Kč
08/20	ořez stromů	95 321,00 Kč
09/20	ořez stromů	39 580,00 Kč
09/20	malování DD	29 359,00 Kč
10/20	malování DD	23 492,00 Kč
10/20	oprava osvětlení	9 439,00 Kč
10/20	výměna ohříváčů vody	19 617,00 Kč
11/20	oprava anténních svodů	29 280,00
Kč		36



11/20	malování DD	4 935,00 Kč
11/20	oprava vzduchotechniky	4 065,00 Kč
11/20	oprava větrání kuchyně	4 257,00 Kč
12/20	vývoz jímky	12 001,00 Kč
12/20	oprava vytápění stolů-zahradnictví	6 118,00 Kč
12/20	oprava střešních oken	2 444,00 Kč
12/20	oprava sádkokarton	41 914,00 Kč

Celková hodnota oprav a udržování majetku v roce 2020 činí 841 024,97 Kč

Z toho:

celková hodnota neinvestic – opravy a udržování nemovitého majetku v roce 2020

459 699,87 Kč

Neinvestiční akce realizované v roce 2020 měly charakter běžných oprav a udržování majetku. V prostorách dětské domova došlo v průběhu roku k opravám, u kterých nedošlo k zásadním změnám v technických parametrech či vlastnostech u použitého materiálu. Dále došlo k běžným opravám elektroinstalací, opravám rozvody vody a ÚT a obvyklé údržby jako je malování či nátěr dveří.

Inventarizace majetku

- Inventarizace majetku a závazků byla provedena v souladu s ustanoveními zákona o účetnictví č. 563/1991 Sb., vyhlášky 270/2010 Sb., vnitřního předpisu Směrnice pro provedení inventarizace a Plánu inventury pro rok 2020.**
- Složení inventarizačních komisí dle Plánu inventur pro rok 2020:**
předseda ÚIK: Ing. Gabriela Sglundová
členové : Ing. Hana Maruzsáková, Zuzana Hadačová
předseda DIK č.1 – nehmotný majetek: Ing. Gabriela Sglundová
členové: Bc. Dorota Heiderová, Mgr. Lucie Škarpová
předseda DIK č. 2 – hmotný majetek : Kateřina Schön
členové : Vladimír Král, Helena Weiszová, Miroslava Navesniaková, Jana Fojtíková,
Pavel Horák, Iveta Martinková, Marta Králová a Marie Neoralová
předseda DIK č.3- zásoby : Bc. Dorota Heiderová
členové : Iveta Martinková, Jana Fojtíková
předseda DIK č. 4 – závazky, hotovosti a ceniny : Iveta Martinková
členové : Ing. Gabriela Sglundová, Mgr. Lucie Škarpová
- Inventarizace probíhala v objektu zařízení jako kombinovaná periodická inventura v termínu od 1.11.2020 do 30.11.2020. Dodatečná inventura proběhla od 1.12.2020 do 31.12.2020.
Termín periodické inventarizace je stanoven okamžikem sestavení účetní uzávěrky tj. 31.12.2020**
- Den zahájení inventarizačních prací: 1.11.2020
Den ukončení inventarizačních prací: 15.1.2020**

37



5. Při inventarizaci nebyly zjištěny inventarizační rozdíly a nebyly podány návrhy na vypořádání inventarizačních rozdílů.
6. Inventarizace proběhla dle Příkazu ředitele. Skutečný stav majetku souhlasil se stavem evidenčním i stavem účetním. Majetek je řádně evidován, označen a uložen. Nebyla uložena žádná nápravná opatření

Informace o pojištění majetku a o případných pojistných událostech

Informace o pojištění svěřeného majetku a o případných pojistných událostech dle usnesení rady kraje č. 17/811 s účinností od 18. 4. 2002 a následně zásady pro pojištění majetku kraje svěřeného do správy příspěvkovým organizacím Moravskoslezského kraje k jejich vlastnímu hospodářskému využití s účinností 1. 10. 2003., dále ve znění pozdějších usnesení

A. Nemovitý majetek

- pojištěno u České pojišťovny prostřednictvím zřizovatele Moravskoslezského kraje SATUM CZECH s.r.o., Porážková 1424/20, Ostrava

B. Movitý majetek

- pojištěno u České pojišťovny

C. Pojištění osobního automobilu a za škodu způsobenou provozem vozidla

- pojištěno u České pojišťovny

D. Plnění pojistné události

- pojistné plnění - škoda na služebním vozidle – 51.412,- Kč

E. Způsobená pojistná událost

- pojistné plnění – škoda způsobená služebním vozidlem – 11.079,- Kč

- pojistné plnění – škoda způsobená služebním vozidlem – 18.021,- Kč

6. hodnocení přínosu doplňková činnost – dle jednotlivých okruhů doplňkové činností v návaznosti na zřizovací listinu jednotlivé okruhy doplňkové činnosti vymezené ve zřizovací listině budou hodnoceny samostatně, tzn. náklady, výnosy, výsledek hospodaření, přínos pro organizaci včetně jejich vývoje a možnosti opakování (včetně informací o neprovozovaných okruzích doplňkové činnosti)

Doplňkovou činnost v našem zařízení provozujeme, máme ji uvedenou ve zřizovací listině.

Firma Vodafone Praha má pronajatou část půdních prostor k umístění anténního systému na věži a obec Velké Heraltice má pronájem pozemků za účelem umístění a provozování vrtů.

Za čistý pronájem v roce 2020 jsme obdrželi částku 92 013,00 Kč, která je každoročně valorizovaná.

Náklady na elektrickou energii byly ve výši 42 110,00 Kč, tato částka byla refakturována společností Vodafone Praha.

Zlepšený hospodářský výsledek z této činnosti za rok 2020 činil 92 013,00 Kč.



7. peněžní fondy (fond odměn, rezervní fond, FKSP, investiční fond) – údaje o stavech, tvorbě, čerpání a krytí jednotlivých peněžních fondů, včetně jejich zapojení do hospodaření v daném roce, informace o rezervaci vlných zdrojů na použití v následujících letech, informace o prostředcích vyčleněných na případné spolufinancování akcí reprodukce majetku navržených ke schválení z rozpočtu MSK, popř. prostředcích blokových na předfinancování výdajů projektů spolufinancovaných z ESF

Investiční fond – 416

INVESTIČNÍ FOND (416)	tis.Kč
Stav investičního fondu k 1. 1. 2020	738,26
<i>TVORBA FONDU:</i>	
příděl z odpisů dlouhodobého majetku (416 0311-0319)	411,04
investiční dotace z rozpočtu zřizovatele (416 032x)	
investiční dotace ze státních fondů (416 033x)	
výnosy z prodeje svěřeného dlouhodobého majetku (416 034x)	
dary a příspěvky od jiných subjektů (416 035x)	
výnosy z prodeje vlastního majetku PO (416 036x)	
převod z rezervního fondu (416 037x)	
přijaté prostředky ze zahraničí na dl.majetek (416 0390)	
ZDROJE FONDU CELKEM	411,04
<i>POUŽITÍ FONDU:</i>	
investiční výstavba, rekonstrukce, modernizace (416 040x)	445,88
pořízení strojů a zařízení a ostatní nákupy (416 041x)	103,21
posílení zdrojů oprav a údržby majetku (416 047x)	
ostatní použití (záloha na nákup os. vozu z f.daru)	
odvody do rozpočtu zřizovatele (416 049x)	
POUŽITÍ FONDU CELKEM	549,09
Stav investičního fondu k 31. 12. 2020	600,21
z toho finančně kryto:	600,21
Změna stavu za rok 2020	-138,05



Prostředky investičního fondu jsou uloženy na BÚ č. 1139821/0100 u Komerční banky v Opavě. Během roku 2020 bylo na investičním fondu přijato 41104 tis. Kč, z toho přiděl z účetních odpisů 411,04 tis. Kč.

Z investičního fondu bylo použito 549,09 tis. Kč – projektová dokumentace kotelna, myčka FAGOR.. Investiční fond je finančně krytý. Stav investičního fondu k 31. 12. 2020: 600,21 tis. Kč.

Fond kulturních a sociálních služeb

FKSP (412)	tis. Kč
Stav FKSP k 1. 1. 2020	452,48
<i>TVORBA FONDU:</i>	
zákl. přiděl dle vyhl. MF 114/2002 Sb. (412 011x)	525,30
náhrada škod a pojistná plnění od pojišťovny k majetku FKSP (412 013x)	
peněžní a jiné dary (412 014x)	
ostatní tvorba fondů (412 019x)	
ZDROJE FONDU CELKEM	977,78
<i>POUŽITÍ FONDU:</i>	
stravování (412 022x)	60,33
rekreace (412 023x)	
kultura, tělovýchova, sport (412 024x)	208,18
sociální výpomoci (412 025x)	
peněžní a nepeněžní dary (412 026x a 0290)	10
penzijní připojištění (412 027x)	
úhrada části pojistného na soukromé životní pojištění (412 028x)	
ost.použití - vitamíny, sport.akce - pohoštění	36,54
POUŽITÍ FONDU CELKEM	315,05
Stav FKSP k 31. 12. 2020	662,73
z toho finančně kryto:	662,73
Změna stavu za rok 2020	210,25

Prostředky FKSP jsou uloženy na samostatném BÚ 19-682830297/0100 u Komerční banky v Opavě. Zdrojem fondu v roce 2020 byl základní přiděl 2 % z vyplacených hrubých mezd a náhrad za dočasnou pracovní neschopnost 525,30 tis. Kč.

Z FKSP bylo použito 315,05 tis. Kč. Z toho na stravování (příspěvek ve výši 10,00 Kč na jedno hlavní jídlo) 60,33 tis. Kč, na kulturu, tělovýchovu a sport 208,18 tis. Kč, na nepeněžní40



tis. Kč, na vitamíny (hodnota pro pracovníka 500,00 Kč) a pohoštění při sportovních akcích pro zaměstnance celkem 29,49 tis. Kč. Stav FKSP k 31. 12. 2020: 662,73 tis. Kč. FKSP je finančně krytý.

Rezervní fond - 413, 414

REZERVNÍ FOND (413) ze zlepšeného výsledku hospodaření	tis.Kč
Stav rezervního fondu k 1. 1. 2020	383,92
<i>TVORBA FONDU:</i>	
zlepšený výsledek hospodaření (413 051x)	
ZDROJE FONDU CELKEM	
<i>POUŽITÍ FONDU:</i>	
úhrada zhoršeného výsledku hospodaření (413 061x)	
úhrada sankcí (413 062x)	
posílení investičního fondu se souhlasem zřizovatele (413 063x)	
překlenutí časového nesouladu mezi výnosy a náklady (413 064x)	
ostatní čerpání fondu (413 065x -069x)	
POUŽITÍ FONDU CELKEM	
Stav rezervního fondu k 31. 12. 2020	383,92
z toho finančně kryto:	383,92
Změna stavu za rok 2020	0

Z rezervního fondu nedošlo v průběhu roku 2020 k přidělu ze zlepšeného HV .. Stav rezervního fondu 413 (ze zlepšeného výsledku hospodaření) je 383,92 tis. Kč. Rezervní fond je finančně krytý

REZERVNÍ FOND (414) z ostatních titulů	tis.Kč
Stav rezervního fondu k 1. 1. 2020	0
<i>TVORBA FONDU:</i>	
nespotřebované dotace z rozpočtu EU (414 052x)	
nespotřebované dotace z mezinárodních smluv (414 053x)	
peněžní dary účelové (414 054x)	10
peněžní dary neúčelové (414 055x)	



ostatní tvorba (414 056x)	
ZDROJE FONDU CELKEM	10
<i>POUŽITÍ FONDU:</i>	
úhrada zhoršeného výsledku hospodaření (414 061x)	
úhrada sankcí (414 062x)	
posílení investičního fondu se souhlasem zřizovatele (414 063x)	
překlenutí časového nesouladu mezi výnosy a náklady (414 064x)	
čerpání darů (414 065x)	5
čerpání dotací EU a mezinárodní smlouvy (414 066x)	
čerpání k dalšímu rozvoji své činnosti (414 068x)	
ostatní čerpání fondu (414 069x)	
POUŽITÍ FONDU CELKEM	5
Stav rezervního fondu k 31. 12. 2020	5
z toho finančně kryto:	5
Změna stavu za rok 2020	5

Zdrojem rezervního fondu 414 (z ostatních titulů) v roce 2020 byly finanční dary v hodnotě 10 tis. Kč, které byly účelové.

Zůstatek rezervního fondu 414 k 31. 12. 2020 činí 5 tis. Kč.

Rezervní fondy 413 a 414 jsou uloženy na bankovním účtu 1139821/0100 u Komerční banky v Opavě a jsou finančně kryty.

Fond odměn – 411

FOND ODMĚN (411)	tis.Kč
Stav fondu odměn k 1. 1. 2020	306,97
<i>TVORBA FONDU:</i>	
příděl ze zlepšeného výsledku hospodaření (411 031x)	
ZDROJE FONDU CELKEM	306,97
<i>POUŽITÍ FONDU:</i>	
použití fondu na překročení limitu prostředků na platy (411 041x)	



na odměny (411 042x)	
POUŽITÍ FONDU CELKEM	0
Stav fondu odměn k 31. 12. 2020	306,97
z toho finančně kryto:	306,97
Změna stavu za rok 2019	0

Fond odměn je uložen na bankovním účtu 1139821/0100 u Komerční banky v Opavě. Stav fondu odměn k 31. 12. 2020 je 306,97 tis. Kč. Fond odměn je finančně krytý.

8. pohledávky – celkový objem pohledávek v návaznosti na výkazy, rozpis a vyčíslení nejvýznamnějších položek, vyhodnocení pohledávek po lhůtě splatnosti, příčiny jejich vzniku a návrh řešení

Pohledávky ošetrovné, přídavky na děti, rodičovské příspěvky a sirotčí důchody :

Výše pohledávek do lhůty splatnosti do 1 roku:	= 17 890- Kč
Výše pohledávek po lhůtě splatnosti 1 roku:	= 0,- Kč

Celkem:	=17 890- Kč

Na základě Nařízení vlády č. 176/1996 ze dne 15. 5. 1996, a na základě Zákona č. 109/2002 Sb. o výkonu ústavní nebo ochranné výchovy ve školských zařízeních a o preventivně výchovné péči ve školských zařízeních bylo rodičům dětí umístěných v našem zařízení určeno měsíčně přispívat danou částkou.

Rodiče jsou povinni každých dvanácti měsíců doložit řediteli zařízení platné doklady o příjmech, a tím znovu dokázat, zda splňují nárok na snížení nebo prominuté příspěvku. Prokáží-li rodiče, že po zaplacení příspěvku bude jejich příjem nebo příjem jejich rodiny nižší než životní minimum, hradí příspěvek v takové výši, aby jim životní minimum zůstalo zachováno, popř. se příspěvek nestanoví.

Přesto však převážná část rodičů s námi nespolupracuje, na naše opakované výzvy nereagují. Obracíme se proto s žádostmi o spolupráci na příslušné úřady, jako jsou úřady práce, odbory sociálních věcí, soudy, policie, Česká správa sociálního zabezpečení v Praze, Vězeňská služba v Praze. Na základě jejich zjištění se poté řeší odpis pohledávek. Převážná část pohledávek vznikla z důvodu nezaměstnanosti rodičů, kdy tito jsou v evidenci úřadu práce, a to buď s nárokem či bez nároku na hmotné zabezpečení nebo jsou dokrývaní dávkami v souvislosti s přijetím zákona o životním a existenčním minimu a zákona o pomoci v hmotné nouzi. Další část pohledávek vznikla z důvodu dlouhodobě neznámého pobytu rodiče nebo i v případě, kdy jsou rodiče bezdomovci.

Jsou i takové případy, kdy již bylo trestní stíhání zahájeno, ale z výše uvedených důvodů byla celá věc odložena, popř. zastavena.

Celkové ostatní pohledávky činily za rok 2020 částku113 840,50,00 Kč

Z toho	0,00Kč	zálohy na energie 314
	0,00 Kč	zaplacená záloh.daň na daň z příjmů 341
	36 622,50 Kč	náklady příštích období 381
	0,00 Kč.....	dohadné účty aktivní –očekávaná náhrada od pojišťovny
	77 218,00 Kč	ostatní krátkodobé pohledávky 377

Z toho : 17 890,00 Kč ošetrovné AÚ 0111

43



2 488,00 Kč	stravné	0112
3 900,00 Kč	ubytování	0113
2 575,00 Kč.....	mylná platba	0116
42 110,00 Kč	Vodafone Praha	0131
535,00 Kč	PPU mimo zařízení fa vystavené	
821,00 Kč	stravné 033 MŠ, ZŠ	
6 899,00 Kč.....	náhrada škody	

Pohledávky AÚ 0112 – 0331 byly počátkem roku 2 021 vyrovnané a připsané na BÚ .

9. závazky – celkový objem závazků v návaznosti na výkazy, rozpis a vyčíslení nejvýznamnějších položek, vyhodnocení závazků po lhůtě splatnosti, příčiny jejich vzniku a návrh řešení

Závazky ošetřovné, přídavky na děti, rodičovské příspěvky a sirotčí důchody :

Výše závazků do lhůty splatnosti 1 roku:	= 334 980,- Kč
Výše závazků po lhůtě splatnosti 1 roku:	= 1 697,- Kč
Celkem:	= 336 677,- Kč

Celkové závazky činily za rok 2020 částku3 929 611,27 Kč

Z toho :

225 699,27 Kč -	dodavatelé 321
14 016,00 Kč -	přijaté zálohy strava zaměstnanci 324
1 875 764,00 Kč -	zaměstnanci 331
752 527,00 Kč -	zúčt.s inst. SZ 336
324 600,00 Kč -	zúčt. s inst. ZP 337

336 875,00 jiné přímé daně 342

0,00 Kč -	dohadné účty pasivní 389
40 000,00 Kč-	krátkodobé přijaté transfery ITC
360 130,00 Kč -	ostatní krátkodobé závazky 378

Z toho :

336 677,00 Kč -	přeplatky ošetřovného, PND
13 287,00 Kč -	přeplatky na stravném
650,00 Kč -	přeplatky na ubytování z minulých let
1 766,00 Kč -	výběr ze zrušených VK
5 250,00 Kč -	závazky z pojistné plnění dětí DD
2 500,00 Kč -	bolestné dítěte z DD

Ke zvýšení závazků na ošetřovném v roce 2020 došlo z titulu navýšení počtu matek s dětmi, počtu dětí pobírajících sirotčí důchod a výživné .



d) Výsledky kontrol

1. Kontrola ČŠI

Kontrola v tomto školním roce provedena nebyla, zúčastnili jsme se jen šetření on-line v rámci dotazování ČŠI.

2. Kontrola Okresního státního zastupitelství v Opavě

- konání prověrky: 19. 10. 2020 – dodržování právních předpisů při výkonu ústavní a ochranné výchovy ve smyslu ustanovení §39 zákona č. 109/2002 Sb..

Závěr: bez vážných závad, přijatá opatření ve výchově upravena

3. DDÚ Bohumín –Šunychl

- kontrola a metodická pomoc: dne 19. 6. 2020 – posouzení dítěte dle §2 odst.10, zákona č.109/2002 Sb. dle Programu rozvoje osobnosti dítěte.

Dále situace v zařízení, problematika inkluze, naplněnost DDÚ a VÚ.

Závěr: bez závad, doporučení DDÚ projednána a zapracována

4. Krajská hygienická stanice MSK se sídlem v Ostravě pracoviště Opava

- během k roku 2020 prováděny konzultace ohledně nemoci COVID 19 a následné karantény

e) vyhodnocení plnění povinného podílu dle zákona č. 435/2004 Sb., o zaměstnanosti, ve znění pozdějších předpisů

SŠ, DD a ŠJ Velké Heraltice, Opavská 1, příspěvková organizace měla v roce 2020 průměrný roční přepočtený počet zaměstnanců **56,44 osob**. Z toho povinný podíl 4%o je **2,25 osob**.

Bylo zaměstnáno: **2,27 osob**.

Odběrem výrobků a služeb nebo zadáním zakázek: **0**

Odvod do státního rozpočtu podle § 81 odst. 2 písm. C) zákona:..... 0,00 Kč

Podíl byl splněn.

f) Poskytování informací podle zákona č. 106/1999 Sb., o svobodném přístupu k informacím, ve znění pozdějších předpisů

Vzhledem k tomu, že dle zákona č. 106/1999 Sb., o svobodném přístupu k informacím, ve znění pozdějších předpisů, máme veškeré hlavní dokumenty naší organizace umístěny na našich webových stránkách a taktéž přístupny v tištěné podobě v kanceláři školského zařízení a v prostorách školy, neřešili jsme v roce 2020 žádnou oficiální žádost k poskytnutí informací s odvoláním na příslušný zákon.

Další dotazy a žádosti, které přicházely e-mailovou poštou nebo datovou schránkou, jsme řešili ve většině případů ihned.

g) Údaje o projednání školskou radou a seznámení zaměstnanců se zprávou o činnosti a plnění úkolů příspěvkové organizace, informace o termínu a způsobu seznámení zaměstnanců příspěvkové organizace se zprávou

Členové školské rady byli jmenováni v říjnu 2020:

Ing. Martin Chalupski – KÚ MSK

Kristina Jurečková – KÚ MSK

Mgr. Běla Novotná – pedagog školského zařízení

Helena Weiszová – pedagog školského zařízení

p. Radka Klechová – zákonný zástupce nezletilých žáků

Mgr. Marie Hoftová – zákonný zástupce nezletilých žáků



Školská rada se sešla v tomto roce dvakrát.

Výroční zpráva o činnosti a hospodaření školského zařízení v roce 2020

Výroční zpráva o činnosti a hospodaření školského zařízení za rok 2020 byla projednána na poradě vedení dne 24. 2. 2021. Zaměstnanci budou seznámeni s Výroční zprávou na provozních poradách dne 23. a 25. 2. 2021. Školskou radou bude schválena dne 25. 2. 2021.

Jako host se zasedání Školské rady vždy zúčastnil ředitel školského zařízení Mgr. Tomáš Široký. Odpovídal na dotazy kladené členy Školské rady. Nastínil problémy se kterými se musí zařízení vypořádat, taktéž s koncepčními záměry a úkoly školského zařízení v návaznosti na distanční výuku.

Vzdělávání distančním způsobem

Ve školském zákoně novelou vyhlášenou pod č. 349/2020 Sb. s účinností ode dne 25. 8. 2020 jsou stanovena pravidla pro vzdělávání distančním způsobem v některých mimořádných situacích uzavření škol či zákazu přítomnosti dětí, žáků nebo studentů ve školách.

Zákonem je stanovena:

- povinnost školy ve vymezených mimořádných situacích zajistit vzdělávání distančním způsobem pro děti, pro žáky a studenty a zároveň,

- je stanovena povinnost dětí, žáků nebo studentů se tímto způsobem vzdělávat,

- doporučuje se, pokud to organizační možnosti školy dovolí, poskytovat ve škole nepřítomným dětem/žákům/studentům studijní podporu na dálku, např. formou zasílání materiálů, úkolů či výukových plánů na dané období, děti/žáci/studenti se zapojují na bázi dobrovolnosti a s ohledem na své individuální podmínky.

- způsob poskytování a hodnocení vzdělávání na dálku přizpůsobí škola podmínkám dítěte, žáka nebo studenta pro toto vzdělávání (zázemí, materiální podmínky, speciální vzdělávací potřeby, zdravotní stav),

- evidence třídních knih – zásadou pro vedení třídní knihy je, aby z jejího obsahu v listinné podobě bylo zřejmé, kdy přešla výuka na vzdělávání distančním způsobem dětí/žáků/studentů, pro potřeby zápisu



distanční výuky celé třídy, která neodpovídá běžnému rozvrhu v plném rozsahu, je možné příslušný počet týdenních hodin rovnoměrně rozložit do jednotlivých všedních dnů v pravidelných blocích,

- absenci při distanční výuce je tedy nutné posuzovat podle zapojení do vzdělávání a výstupů, nikoli podle doby vzdělávacích aktivit – při off-line výuce nezáleží, v jaké denní době a jak rychle žák/student pracuje, nýbrž zda odevzdává úkoly či výstupy své práce ve stanoveném termínu,

- důležité je s dětmi/žáky a s jejich zákonnými zástupci, kde lze tyto komplikace předpokládat, podporovat průběžnou komunikaci, informovat je, roli rodičů je především podporovat své dítě, aby dostalo své povinnosti vzdělávat se, posilovat jeho vnitřní motivaci k učení a ochotu převzít odpovědnost za své vzdělávání, efektivní komunikace mezi školou a rodinou je základem pro to, aby obě strany i dítě samotné mohly plnit své role,

- v případě přiznaného podpůrného opatření asistenta pedagoga i pro distanční způsob vzdělávání mohou poskytovat individualizované učební materiály a podklady, konzultace a podporu na dálku,

- cílem je, aby případný přechod na distanční výuku byl maximálně plynulý

Naplňování RVP a ŠVP – po dobu trvání distanční výuky bude docházet k výraznému omezení realizace praktického vyučování, především odborného výcviku, cílem praktického vyučování je připravit žáky pro výkon dané profese, praktická výuka by měla být nahrazena předměty z odborné složky vzdělávání, vyučující praktického vyučování mohou být ve spolupráci s vyučujícími teoretických odborných předmětů a zadávat písemná zadání.

h) Závodní stravování zaměstnanců organizace – způsob zajištění stravování, vyčíslení nákladů, zajištění závodního stravování v době prázdnin

Stravování zajišťujeme ve vlastním školském stravovacím zařízení, které bylo v roce 2004 zrekonstruováno a vyhovuje po všech stránkách hygienickým předpisům. Stravuje se většina pracovníků našeho zařízení. Dle zřizovací listiny zajišťujeme pouze školní stravování a závodní. Cizí strážníky nemáme, nestravují se ani důchodci, kteří od nás odešli do starobního důchodu..

Cena potravin	34,00 Kč
Náklady organizace	27,00 Kč
Cena oběda	61,00 Kč
Příspěvek z FKSP na 1 hlavní jídlo	10,00 Kč
Částka hrazená pracovníky	24,00 Kč

V zařízení je celoroční provoz, proto nevzniká problém se závodním stravováním v době hlavních prázdnin. Nevaříme pouze v době, kdy jsou děti z DD na ozdravných pobytech mimo zařízení. V té době se provádí sanitace všech prostorů školského stravovacího zařízení.